

Territoire

COMPRENDRE LE
RENOUVELLEMENT
URBAIN



Solidarités
Pour
Octobre Rose,
les enfants
cousent



SPORT
AXEL FERRON
LA PASSION DE
L'ÉQUITATION

Personnel communal

UNE NOUVELLE DIRECTRICE GÉNÉRALE DES SERVICES

Vivre à Pleumeleuc

Le Magazine
d'informations
de la ville
de Pleumeleuc

Décembre 2022
N° 120



Groupe scolaire,
restaurant scolaire,
centre de loisirs

20 ANS DÉJÀ !

Airmdrone





Civisme

Stationnement et emplacements handicapés

« J'en ai pour deux minutes, juste le temps de déposer mes enfants à l'école ! » Nous avons tous été témoins de ce type de réaction d'une personne garée à tort sur un emplacement réservé aux personnes handicapées.

Au-delà de l'aspect purement répréhensible de ce comportement (infraction passible d'une amende de 135 €), c'est le « vivre ensemble » qui est remis en cause. En effet une place réservée aux personnes porteuses de handicap n'est pas seulement une place mieux placée que les autres. C'est aussi une place adaptée pour pouvoir plus facilement sortir de son véhicule lorsque que, par exemple, la personne a besoin d'un fauteuil roulant. Ces places sont donc plus larges, plus adaptées pour monter sur les trottoirs, plus sécurisantes.

Il est donc nécessaire d'y penser lorsque nous nous garons : si nous utilisons une place « handicapé », nous gagnerons peut-être 30 secondes pour déposer nos enfants à l'école.



En revanche si une personne handicapée ne peut pas utiliser sa place, c'est plusieurs minutes qui seront perdues, car elle ne pourra pas se garer sur une place standard et sortir son fauteuil.

Donc pensez-y lorsque vous verrez ce panneau ! ●

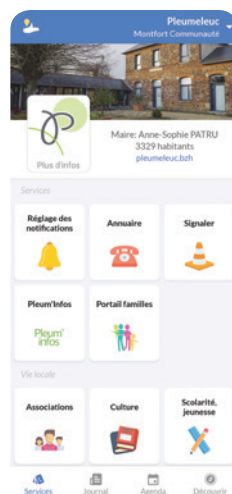


LA MAIRIE À VOTRE SERVICE

14 rue de Rennes
35137 Pleumeleuc
Tél : 02 99 06 15 60
Fax : 02 99 06 11 60
www.pleumeleuc.bzh
mairie@pleumeleuc.bzh



Responsable de publication :
Anne-Sophie Patru, maire
Réalisation : Acis&Galaté -
Impression : Imprimerie
Hauts de Vilaine
Distribué par ASERVIA



Mieux communiquer Restez informé en permanence

Afin de mieux vous informer, la commune a mis en place l'application **IntraMuros** pour téléphone mobile. Vous pouvez retrouver toutes les informations de la commune, mais aussi l'agenda des animations ainsi que des publications de vos associations préférées.

Application téléchargeable sur Play Store ou App Store.

ENCORE DES NOUVEAUTÉS À VENIR

Vous connaissez peut-être Pleum'Infos. Il est disponible tous les vendredis chez vos commerçants, sur le site internet de la commune et sur IntraMuros. Mais il va bientôt évoluer et vous pourrez même le recevoir par mail. Restez attentifs, plus d'explications très bientôt... ●

Inscriptions aux services périscolaires et extrascolaires

Depuis le 1^{er} septembre 2022, lorsque ce n'est plus possible sur le portail familles, les annulations ou inscriptions de dernière minute (en raison de l'état de santé de l'enfant, d'un changement d'organisation familiale, ...) se font exclusivement par mail et, dans la mesure du possible, au plus tard le matin à l'adresse suivante :

derniereminute@pleumeleuc.bzh

Les services concernés sont : la cantine, l'accueil du soir ou du matin au Petit Prince, le centre de loisirs et l'espace jeunes.

En cas d'extrême urgence et d'impossibilité d'envoyer un mail, il convient d'appeler l'accueil de la mairie au 02 99 06 15 60. ●

EN BREF

- P.2** > **Civisme**
Stationnement et emplacements handicapés
- > **Mieux communiquer**
Restez informé en permanence
- > Inscriptions aux services périscolaires et extrascolaires

SAVOIR

- P.4** > **Personnel communal**
Une nouvelle Directrice Générale des Services
- P.5** > **Des agents... un métier**
Médiathécaire
- > **Vie communale**
La poursuite des rencontres citoyennes
- P.6** > **Sports**
Terrain synthétique, des utilisateurs satisfaits
- > **Aménagement**
Balade au bord de la Vaunoise
- P.7** > **Événement**
20 ans déjà, ça s'est fêté en septembre !
- > La première fête du sport

COMPRENDRE

- P.8** **Aménagement du territoire**
LE RENOUVELLEMENT URBAIN

DÉCOUVRIR

- P.10** > **Animation**
Pleum'en Fêtes anime la commune
- > Tri des déchets
- P.11** > **Culture**
Bénévoles à la médiathèque :
l'exemple de 3 drôles de dames
- > **Cadre de vie**
Économies d'énergie
- P.12** > **Communication**
Un groupe de travail très actif
- > Prix du bénévolat
- P.13** > **Sport**
Des basketteuses au top
- > **Solidarités**
Pour Octobre Rose, les enfants cousent
- P.14** > **Sport**
Axel Ferron, l'équitation, une passion
- > Une commune plus propre
- P.15** **État civil**

L'enjeu du changement climatique



L'été 2022 restera une année marquée par ses excès climatiques : canicules, incendies et pénurie d'eau en particulier. Le réchauffement climatique est indéniable et il nous



faut mettre en œuvre différentes actions, qui puissent, à notre échelle, venir apporter des réponses à cette évolution. Changer ses habitudes, consommer moins d'eau et d'énergie, autant de messages qui paraîtront être une évidence pour nombre d'entre nous. Mais les grands changements ne sont que l'accumulation de petites actions !

A l'échelle de Pleumeleuc, la préservation de nos arbres, ombrières naturelles et générateurs d'espaces de fraîcheur, est un enjeu. L'isolation de nos bâtiments, le passage de nos éclairages en LED mais aussi l'installation de récupérateurs d'eau de pluie nous permettent d'engager cette nécessaire recherche de sobriété. L'optimisation des mobilités douces ou collectives pour tous est également un axe sur lequel vos élus travaillent depuis le début du mandat.

Cependant, ces actions concrètes doivent également s'inscrire dans des plans beaucoup plus ambitieux comme l'application de la loi Climat et résilience. Celle-ci, adoptée en juillet 2021, aura un impact direct sur les politiques d'urbanisme de chaque territoire. En effet, une des mesures promeut « moins de bétonisation des terres », et pour cela, l'ensemble des collectivités territoriales devra diviser par deux son rythme d'artificialisation d'ici 2030. Le Zéro Artificialisation Nette devra être atteint d'ici 2050. Concrètement, les communes devront densifier les nouveaux programmes d'habitat. Ceci entrainera des constructions sur des terrains plus petits, mais aussi des programmes de « démolitions reconstructions » au sein des centre-bourgs. C'est l'objet du dossier central de ce Vivre à Pleumeleuc.

Je profite de ce dernier numéro de l'année pour vous souhaiter, au nom de l'ensemble des élus et agents de notre commune, de belles fêtes de fin d'année !

Anne-Sophie Patru, Maire

Personnel communal

Une nouvelle Directrice Générale des Services

Après quelques mois passés en tant que Directeur Général des Services (DGS), Damien Le Breton a souhaité donner une autre orientation à sa carrière et a quitté la commune. Il a été remplacé par Delphine Thomas qui était précédemment responsable du service finances et marchés publics. Nous l'avons rencontrée.

Bonjour Delphine, pouvez-vous nous parler de votre parcours et de ce qui vous a conduit à ce rôle de DGS à Pleumeleuc ?

Après des études en Gestion des Entreprises et des Administrations et plusieurs années d'expérience dans la restauration en tant que directrice d'un établissement, j'ai souhaité réorienter ma vie professionnelle en donnant du sens à mon quotidien. J'ai donc repris mes études en formation continue. Après quelques expériences au service de remplacement du centre de gestion 35, j'ai intégré la commune de Pleumeleuc tant que responsable finances. Après 3 ans à ce poste, j'ai postulé au poste de DGS, poste vacant suite au départ de mon prédécesseur.

Pourquoi avoir postulé ?

Le poste de responsable finances m'a permis d'être au cœur de la collectivité, en prise directe avec ses projets mais également avec les principaux enjeux financiers auxquels doit répondre la commune. Pour aller plus loin, j'ai souhaité accéder à la dimension stratégique de la commune : en lien direct avec le



Maire et son conseil municipal, je suis chargée de la conduite des projets de la commune, mais aussi du management des équipes. C'est un rôle que j'affectionne particulièrement car Pleumeleuc est une commune qui reste à taille humaine, avec une proximité avec l'ensemble des agents.

En quoi consiste le métier de DGS ?

Le rôle premier du DGS est la déclinaison et la mise en œuvre du projet politique du Conseil Municipal. À ce titre, je suis en charge du pilotage de l'organisation et de la coordination des services (une quarantaine d'agents à Pleumeleuc) en cohérence avec les orientations préalablement définies. Le DGS est ainsi le garant de la bonne gestion des ressources, qu'elles soient humaines, financières ou encore matérielles. Ce métier implique d'être en capacité de gérer simultanément

différents dossiers et recouvre un champ de compétences très large, dans un environnement juridique et normatif toujours plus complexe.

Quels sont à votre avis les avantages de Pleumeleuc, les qualités de la commune ?

Pleumeleuc est une commune attractive qui offre à ses habitants un cadre de vie agréable. Elle tient à préserver un équilibre économique et démographique, tout en offrant à la population un niveau de service important.

Par ailleurs nous œuvrons, avec l'ensemble des services et des DGS de Montfort Communauté, à mutualiser les moyens et services. À titre d'illustration, nous avons mutualisé la passation des marchés publics d'entretien de voirie : c'est un réel gain financier pour les communes ayant participé à ce groupement d'achat.

Que souhaitez-vous apporter à la commune ?

À l'heure où les contraintes financières des collectivités territoriales s'intensifient, nous devons développer notre créativité pour faire mieux avec moins. C'est en ce sens que j'oriente une partie de mon action : alléger et simplifier nos modes de fonctionnement dès que c'est possible et imaginer ensemble de nouvelles solutions pour atteindre nos objectifs, en faisant preuve de réactivité et d'adaptabilité pour satisfaire les besoins de la population.

La fonction publique territoriale souffre d'un déficit d'attractivité, ce qui génère des difficultés dans nos recrutements et la fidélisation de nos agents. Je souhaite ainsi investir dans le personnel, qui est notre premier patrimoine : formation, attention particulière à la qualité de vie au travail, et partage de valeurs communes. ●



Des agents... un métier

MÉDIATHÉCAIRE

43 agents travaillent dans la commune au sein des différents services : éducation, culture, accueil, entretien, ... Nous avons rencontré Sabine qui nous parle de son métier de médiathécaire.

> Bonjour Sabine, en quoi consiste votre métier ?

C'est un métier qui comporte de multiples facettes. Cela va de l'acquisition d'ouvrages qu'il est nécessaire de diversifier pour répondre aux goûts de chacun, à la gestion et l'entretien des collections, en passant par l'accueil du public pour l'enregistrement des prêts et retours, des renseignements, des conseils de lecture, ... J'organise aussi des animations comme l'accueil des classes, les bébés lecteurs, des expositions (avec ou en dehors du réseau communautaire Avelia) et aussi des ateliers autour de ces expositions.

Quelles sont les satisfactions de votre métier ?

Déjà il y a le fait que, en raison des activités multiples, les journées ne se ressemblent pas ! Mais aussi le contact avec les livres qui stimule l'imaginaire et la créativité. Et surtout le fait de faire découvrir aux habitants des nouveautés, des ouvrages, des expositions, ...

Quelles sont les difficultés ?

La polyvalence du métier oblige à une organisation rigoureuse dans la gestion du planning et des tâches.

À partir du 1^{er} janvier 2023 l'accès à l'ensemble des médiathèques du territoire sera gratuit.

Quelles sont les qualités nécessaires pour exercer ce métier ?

Il faut être curieux pour aller à la découverte de nouveaux ouvrages. L'esprit créatif est aussi important pour renouveler les animations par exemple. Et surtout il faut aimer le contact humain.

Quelle est votre plus grande fierté ?

Les fiertés viennent d'abord des retours des personnes qui fréquentent la médiathèque. Quand ils ont des coups de cœur pour des ouvrages que nous avons achetés ou lorsqu'ils font des retours positifs sur les animations ou expositions. Il y a aussi le fait d'avoir réussi à s'ancre dans la commune et dans le tissu associatif, via, par exemple, des passerelles entre les expositions de la médiathèque et les autres services communaux ou le lien entre l'exposition street art et les deux fresques de la commune conçues par l'espace jeunes. ●



Vie communale

La poursuite des rencontres citoyennes

Afin d'aller au contact des habitants pour recueillir leurs problèmes, besoins ou idées, les élus municipaux ont profité des beaux jours en juin et septembre pour organiser de nouvelles rencontres citoyennes.

DANS LE BOURG ET EN CAMPAGNE

Ce sont quatre quartiers qui ont ainsi été visités cette année : les Forges (délocalisé en salle Calisson en raison d'un orage), l'Écandais, l'Évelinais et le Bois de Pleumeleuc. À chaque fois les habitants se sont déplacés pour écouter les nouveaux projets de la commune, mais aussi pour échanger et exposer leurs problématiques.

UN BILAN INTÉRESSANT ET ENCORE DES CHANTIERS À RÉALISER

Si la majorité des habitants reconnaît des évolutions positives dans la com-

mune, à commencer par la mise en place du terrain synthétique, du bike park, des nouveaux outils de communication (Facebook et IntraMuros), ..., ils ont aussi exprimé leurs inquiétudes ou insatisfactions.

Parmi les inquiétudes les élus ont pu noter les cheminements doux « qui ne sont pas toujours correctement entretenus », la vitesse sur certains axes de la commune qui « nous inquiète pour nos enfants », notamment à proximité des équipements qu'ils fréquentent.

Plusieurs habitants ont également évoqué « la circulation des camions dans



la commune ». Enfin le sujet des gens du voyage a été fréquemment évoqué afin de trouver le meilleur compromis entre leur accueil et les « potentielles nuisances que cela pourrait représenter ». Les élus ont ainsi pu s'emparer de certaines problématiques qu'ils n'avaient pas forcément en visibilité et aussi recueillir des idées ou propositions. ●



Sports

Terrain synthétique, des utilisateurs satisfaits

Après une inauguration festive le 27 août, les différents utilisateurs ont pu commencer à utiliser cette nouvelle infrastructure qui apporte un plus pour les sportifs.

UN ACCÈS RÉGLEMENTÉ

Afin de préserver cet équipement, la commune a décidé d'en réglementer l'accès. Ainsi, pour le moment, l'usage en est réservé à l'union sportive Bédée-Pleumeleuc pour des entraînements et matchs de football. L'association Pleum'Run l'utilise également pour une séance de préparation physique générale les mardis soirs. Il est aussi utilisable par les élèves des écoles de la commune.

DES COMMENTAIRES POSITIFS

Après quelques semaines, les utilisateurs se montrent satisfaits car « la qualité du terrain et ses dimensions sont très bonnes ». Il permet ainsi « de travailler et d'améliorer l'aisance technique, ce qui se ressent dans toutes les catégories et se concrétise dans la qualité des matchs ». Certes, comme pour tout terrain synthétique, « les frottements avec la surface, lors d'un tackle

ou d'un plongeon, peuvent laisser des traces », mais la fréquence d'utilisation permet de tasser le sable qui maintient les fibres et d'améliorer la souplesse. Par ailleurs l'éclairage est très apprécié car « même en réduisant l'intensité pour limiter la consommation d'énergie, il reste suffisant pour les entraînements ». Enfin, « au vu de la sécheresse de l'été, sa mise en service a permis le maintien de toutes les séances, ce qui n'aurait pas été le cas sans ce nouvel équipement ».

UN ENTRETIEN LIMITÉ ET ÉCONOMIQUE

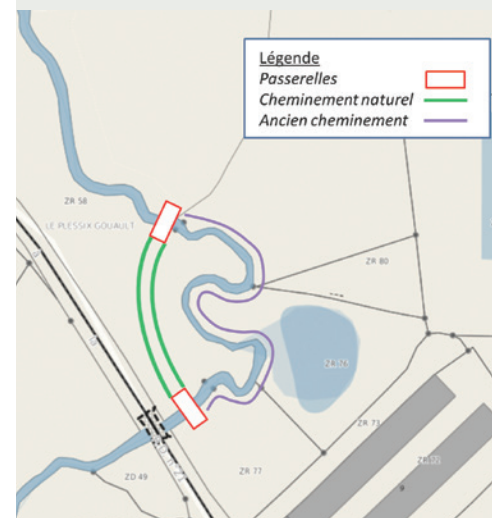
L'entretien, indispensable pour maintenir la propreté du terrain, redresser les fibres, homogénéiser l'épaisseur du remplissage et décompacter le sable en surface s'effectue avec un outil spécifique tracté par un quad. ●

Aménagement Balade au bord de la Vaunoise

Depuis quelques années, une partie des berges de la Vaunoise s'affaisse, réduisant dangereusement le cheminement. La municipalité a donc examiné différentes solutions pour maintenir la continuité du chemin de randonnée, en lien avec les propriétaires des parcelles attenantes.

2 NOUVELLES PASSERELLES

À l'issue des échanges, un des propriétaires a répondu favorablement, permettant d'aménager un nouveau cheminement avec la création de deux passerelles pour enjamber la Vaunoise. Les ouvrages seront réalisés en bois naturel ayant peu d'impacts environnementaux, tant dans le choix des matériaux que d'un point de vue esthétique. Par ailleurs leur implantation prendra en compte le terrain naturel et son environnement. Le tout étant réalisé avec l'accord de la police de l'eau. Les travaux sont prévus à partir d'avril 2023, pour une mise en service en début d'été. ●





Événement

20 ans déjà, ça s'est fêté en septembre !

La fête organisée à l'occasion des anniversaires des équipements scolaires (groupe scolaire, restaurant scolaire et centre de loisirs) le 24 septembre a rassemblé de nombreux habitants tout au long d'une journée riche en animations.

À LA DÉCOUVERTE DES ÉQUIPEMENTS

La matinée a permis aux visiteurs de découvrir l'école et le restaurant scolaire. Cela a été l'occasion de goûter des verrines réalisées par le personnel et découvrir des exemples de travaux présentés par les enseignants et les ATSEM. L'association Passerelle quant à elle proposait une rétrospective de l'histoire de l'école à Pleumeleuc depuis le milieu du XIX^{ème} siècle.

Un discours du Maire rappelant l'évolution du groupe scolaire a conclu cette matinée. Il a été suivi d'un apéritif,



ponctué par des danses des enfants, accompagnés par des animateurs, et une intervention musicale du Bagad Men Ru de Montfort-sur-Meu.

DES ANIMATIONS POUR TOUS

Au cours de l'après-midi, petits et grands ont pu se divertir grâce à de nombreuses activités dans toute la commune : jeux pour les tous petits, découverte de la GRS, initiation au Tchoukball, contes interactifs, séances de cinéma, dictée du certificat d'études, initiations à la danse bretonne.

ET DES CONCERTS POUR TERMINER

LA JOURNÉE

Plusieurs centaines de personnes se sont retrouvées sur la place de l'Église pour une soirée musicale animée par différents groupes de l'école de musique du Pays de Brocéliande.

La municipalité remercie tous les intervenants qui ont contribué à faire de cette fête un moment convivial et de découverte pour les habitants : les agents de la commune (espaces verts, bâtiments, ATSEM, animateurs, espace jeunes, restauration, médiathèque, support), les enseignants, les associations (Association des Parents d'Élèves, Div Yeh Pleveleg, Passerelle) et l'école de musique du Pays de Brocéliande. ●



LA PREMIÈRE FÊTE DU SPORT

Le 3 septembre, l'Association Sportive de Pleumeleuc (ASP) a organisé le premier « Pleum'en Sport ». Pour cette fête les différentes sections de l'ASP, ainsi que la compagnie Charivari (spectacles de cirque et arts de rue) ont fait découvrir leurs disciplines grâce à de petits ateliers. De nombreux habitants ont ainsi pu profiter de cette journée ensoleillée pour venir pratiquer leur activité favorite ou essayer de nouveaux sports dans une ambiance conviviale. La fête s'est achevée par les concerts de Nini Ninon et de Dasni. Une première édition qui en appelle d'autres ! ●



Aménagement du territoire

LE RENOUVELLEMENT URBAIN

Pour limiter l'artificialisation des sols agricoles et naturels, c'est-à-dire leur transformation en espace urbanisé, le Gouvernement a fixé un objectif de « zéro artificialisation nette » : en 2050, la quantité d'espaces urbanisés ne pourra plus augmenter.

Ce but sera atteint par objectifs progressifs tous les 10 ans. Ainsi de 2021 à 2030, la consommation des espaces naturels et agricoles doit être réduite de moitié par rapport à la décennie précédente. C'est pourquoi, dès à présent Pleumeleuc, et les communes de Montfort Communauté ont choisi d'adapter leur développement. Ceci suppose de réfléchir à la réutilisation des secteurs déjà urbanisés, par renouvellement urbain, tout en préservant la qualité du cadre de vie.

Le renouvellement du tissu urbain peut se réaliser par la démolition-reconstruction, réhabilitation ou transformation de bâti vacant ou de friches ; la densification de parcelles non bâties en centre-bourg, appelées « dents creuses » ; la valorisation d'îlots urbains, par surélévation par exemple ; la division de parcelles bâties pour une densification douce. ●

Un nouveau lotissement

➤ Une prochaine extension urbaine, le lotissement Torial, dont le permis d'aménager a été accordé le 6 septembre 2022, sortira de terre en 2023 à la suite de fouilles archéologiques prévues au premier trimestre.

Il comprend 56 lots à bâtir et un macro-lot destiné à accueillir 22 logements aidés. Ce lotissement se trouve en sortie de bourg sur la route de Romillé, entre la rue des Stellaires et l'Allée du Champ Doré. ●





Le renouvellement du bourg de Pleumeleuc

> Dans le cadre de Petites villes de demain, des ateliers de travail ont été menés au printemps avec les membres du conseil municipal pour réfléchir aux grandes orientations à donner au centre-bourg et identifier les secteurs potentiels d'aménagement.

UNE PREMIÈRE ÉTUDE...

Pour poursuivre la démarche, le conseil municipal a validé le 12 septembre le principe d'une étude de programmation pour le renouvellement du centre-bourg, pour définir l'aménagement de chaque secteur identifié. Pleumeleuc bénéficiera ainsi d'une feuille de route avec des projets définis pour les prochaines années, ce qui lui permettra de se saisir des outils et des financements nécessaires en temps voulu.

... ET UNE CONCERTATION CITOYENNE

Une concertation citoyenne sera menée sur l'îlot derrière la médiathèque. Les habitants participeront à la définition du devenir du site, plutôt destiné à accueillir des logements et des équipements associatifs et culturels, voire intergéné-



rationnels. L'îlot à l'angle de la place de l'église et du chemin de ronde, plutôt destiné à accueillir un programme de logements diversifiés, fera également partie de l'étude.

DEUX FINANCEURS PRÉVUS

Des demandes de subventions vont être déposées auprès de la Banque des territoires, partenaire de Petites villes de demain, et du Conseil départemental d'Ille-et-Vilaine. L'étude devrait démarrer en début d'année 2023 et durer 9 mois. Une démarche d'information et de communication sera menée tout au long de l'étude. ●

Petites villes de demain

> Il s'agit d'un programme national qui fournit aux communes de moins de 20 000 habitants plus de moyens pour concrétiser leurs projets pour un centre-bourg dynamique, l'accès aux services de proximité, la valorisation du patrimoine et de l'environnement.

Accompagnées par Montfort Communauté, Pleumeleuc, Bédée et Montfort-sur-Meu font partie des 40 Petites villes de demain d'Ille-et-Vilaine.

L'État et les partenaires du programme apportent leur expérience, proposent des outils et participent au financement des projets. Un plan d'actions pour les prochaines années, qui sera signé fin 2022 sous la forme d'une Opération de Revitalisation du Territoire (ORT), apportera à la commune des outils complémentaires.

Recrutée en juillet 2021 par Montfort Communauté, Aline Bourdais pilote le programme et dédie du temps aux projets de la commune. ●



Un jardin partagé au parc des oiseaux

> Un jardin partagé ? C'est un jardin conçu, construit et cultivé collectivement par un groupe d'habitants. Lauréate d'un appel à projet dans le cadre du Plan de relance, la commune a initié la démarche de création de jardins partagés durant l'été 2022, en partenariat avec l'association « Vert le Jardin ». Celle-ci est chargée d'organiser la participation citoyenne autour de ce projet. Depuis septembre un groupe d'une vingtaine d'habitants s'est



réuni plusieurs fois afin de dessiner le contour du projet. Il a ainsi été décidé de planter des légumes, herbes aromatiques, fleurs et petits fruitiers. L'objectif sera aussi de faire de ces jardins partagés un lieu d'échange et de partage, où la convivialité prend toute sa place. Les futurs jardiniers ont également une attention particulière au respect de l'environnement :

utilisation de désherbant et autres engrais chimiques proscrite et eau utilisée avec modération. ●



Animation

Pleum'en Fêtes anime la commune

Il y a environ un an, le Comité d'Animation de Pleumelec (CAP) a laissé la place à Pleum'en Fêtes (PEF). Nous avons rencontré sa présidente, Julie Audo qui nous a parlé des événements organisés par le PEF et des ambitions pour les prochaines années.



Comment est né Pleum'en Fêtes ?

Le CAP n'était pas forcément connu des habitants ou était vu comme dépendant de la municipalité, ce qui freinait certaines personnes. Nous avons voulu rompre cela et partir sur quelque chose de nouveau. C'est pourquoi nous avons créé Pleum'en Fêtes. Néanmoins sur le logo nous avons laissé « Comité des Fêtes de Pleumelec » pour que les gens sachent de quoi il s'agit.

Quels sont les événements organisés par Pleum'en Fêtes ?

Nous participons au Téléthon, comme de nombreuses associations. Nous y organisons la vente de tartiflette. Ensuite il y a l'arbre de Noël (le 11 décembre cette année). Puis la chasse aux œufs le lundi de Pâques et le gros événement de l'année : le 14 juillet. Après chaque événement nous essayons de faire un bilan et surtout de voir ce qui a bien marché et ce qui doit être amélioré pour les prochaines années.

Quels sont les prochains projets de Pleum'en Fêtes ?

Nous réfléchissons à une nouvelle fête. Nous avons besoin de trouver la bonne période et de proposer une fête qui s'adresse à tous les habitants.

Quels sont les motivations des bénévoles ?

L'objectif principal est d'apporter quelque chose à notre commune, de créer des événements et d'animer. Par ce que nous réalisons nous avons le sentiment de participer à la vie de la commune.

Quelles sont les difficultés que vous rencontrez ?

Comme toute association nous cherchons des personnes qui souhaitent s'impliquer. Il y a actuellement environ 25 personnes qui sont disponibles pour aider. Chacune y consacre plus ou moins de temps en fonction de ses occupations personnelles et professionnelles. Et il y a une douzaine de bénévoles qui

participent régulièrement aux réunions et à la préparation des événements. Mais nous sommes toujours à la recherche de nouveaux bénévoles, quel que soit le temps qu'ils ont à consacrer, car il y a énormément de choses à préparer pour chaque événement. Et plus nous serons nombreux, plus nous pourrons répartir ce travail avant ou pendant les événements.

Quelle est votre plus grande fierté ?

Nous avons réussi à diversifier les membres de l'association et les échanges se font dans une bonne ambiance. Nous avons aussi fait un gros travail sur la communication pour nous faire connaître et attirer des habitants lors des événements. Nous sommes également présents sur Facebook depuis un an. ●

Plus d'infos

pleumenfetes@gmail.com

Le saviez-vous ?

Tri des déchets

Depuis le 1^{er} mars 2022, afin de simplifier le tri, tous les emballages et tous les papiers vont dans le bac jaune. Vous n'avez plus qu'une seule question à vous poser : « est-ce que c'est un emballage ? ». S'il s'agit d'un emballage en plastique, en carton ou en métal, il rejoint le papier dans le bac jaune.

Plus d'infos

<https://www.smictom-centreouest35.fr>





Culture

Bénévoles à la médiathèque : l'exemple de 3 drôles de dames

Tout commence par le goût de la lecture... Une fois la porte de la médiathèque franchie, chacune et chacun peut donner de son temps comme il le souhaite et quand il le souhaite.

DES TÂCHES VARIÉES...

C'est le cas de Renée, bénévole depuis 29 ans. Sur les conseils d'une amie, elle est venue apporter son aide. Elle faisait de tout : accueil, emprunt, rangement, couverture... Mais avec l'arrivée de l'informatique, elle s'est spécialisée dans la couverture des livres. Elle peut être fière de son rendement : 15 livres à l'heure !

Pour Aurélie, bénévole depuis 3 ans, elle a commencé par assister à des lectures pour enfants avec sa fille. Maintenant c'est elle qui lit les histoires aux 3-5 ans et 6-10 ans ! Dans le cadre des projets du réseau Avéla de Montfort Communauté, elle s'est aussi lancée dans l'organisation et l'animation d'ateliers créatifs, avec sa fille Chloé. Dernier en date : une soirée d'Halloween, le vendredi 21 octobre, animée avec 2 autres mamans et une jeune bénévole.

Quant à Chantal, bénévole depuis 6 ans, tout a débuté quand ses enfants ont grandi et qu'elle avait un peu de temps libre. Elle avait envie de partager son

goût pour la lecture et de prodiguer des conseils. Elle apporte son aide en s'occupant des retours et emprunts des livres, en assurant quelques permanences d'accueil du public. Avec une autre bénévole, elle aussi prénommée Chantal, elles ont créé un club de lecture en juillet 2022. Elles vous y attendent nombreuses et nombreux, une fois par mois, pour partager des coups de cœur !

... ACCESSIBLES À TOUS

Quel que soit le temps consacré, tous les bénévoles aident au fonctionnement de la médiathèque en permettant un accueil convivial et chaleureux, ainsi qu'en proposant des animations pour tous les goûts et tous les âges. Pourquoi pas vous ? ●

Cadre de vie

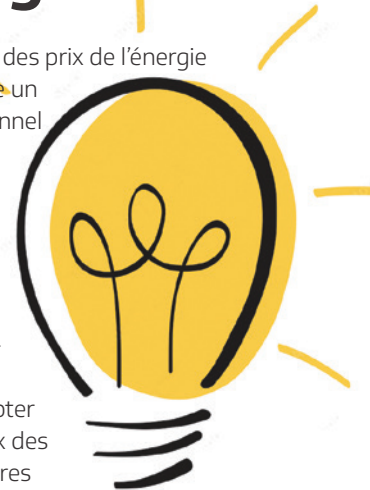
Économies d'énergie

La hausse des prix de l'énergie représente un surcoût prévisionnel de 160 000 € pour la commune en 2023.

Cela va ainsi diviser par 2 notre capacité à investir dès l'année prochaine !

Et ce, sans compter la hausse du prix des matières premières (denrées alimentaires, matériaux). C'est pourquoi agents et élus ont proposé des solutions pour réduire la consommation : extinction de l'éclairage public à 21h tous les jours, programmation des chauffages des bâtiments communaux à 19°C, réduction du périmètre des installations et des horaires d'allumage des illuminations de Noël... La collectivité a aussi fait le choix, depuis plusieurs années, d'investir pour l'amélioration de la performance énergétique de ses bâtiments et équipements : isolation thermique de la salle l'Étincelle en 2019 pour 20 000 €, rénovation du système d'éclairage de la salle des sports en 2020 (17 000 €). En cette fin d'année, l'éclairage du groupe scolaire Le Petit Prince a été rénové. Cela représente un coût de 17 000€ et deux semaines de travail pour nos agents techniques pour un gain de 13 000 € sur la facture d'électricité annuelle. ●

Téléchargez l'application EcoWatt pour savoir à quel moment réduire votre consommation et éviter les coupures.



Communication

Un groupe de travail très actif

À l'été 2021, les élus de la commission communication décidaient la mise en place d'un groupe de travail ouvert aux habitants. L'objectif était de poursuivre les travaux d'amélioration de la communication municipale en tenant compte de l'avis des principaux concernés.

Quatre des participants, Aurélie, Isabelle, Marie-Noëlle et Ronan, nous ont fait part de leurs impressions sur les travaux.

➤ Pour quelles raisons avez-vous souhaité rejoindre le groupe de travail ?

Le questionnaire sur le thème de la communication initié par la commune à l'été 2020 a été un déclic. La communication est un sujet difficile, mais intéressant et il y a plein de choses à faire. C'était une opportunité d'avoir un rôle actif dans la commune, mais aussi de mieux comprendre les besoins des habitants et de proposer des idées.

Comment se sont passés les travaux ?

Nous avons construit ensemble : choix du thème sur lequel nous souhaitions travailler puis construction étape par étape. Les

différentes réunions se sont tenues dans un esprit d'écoute et d'échanges constructifs. Malgré des points de vue divers, nous avons toujours réussi à trouver des compromis pour faire évoluer le projet. L'ambiance est toujours conviviale et bienveillante.

Et donc quel a été le thème de votre travail ?

Nous avons choisi de travailler sur la rénovation de Pleum'Infos. Nous avons conçu un nouveau modèle, plus moderne, adapté aux attentes des habitants, qui nous semble satisfaisant. Vous découvrirez bientôt la nouvelle version...

Quelles sont les réussites du groupe de travail ?

Bien que nous ne soyons pas spécialistes de la communication, nous avons fait de notre mieux et nous sommes fiers du travail accompli. Et nous avons pu construire une équipe pleine de bonne humeur, d'écoute, de critiques constructives et de respect des opinions.



Comment voyez-vous la suite du groupe de travail ?

Nous souhaitons poursuivre sur d'autres sujets. Nous avons déjà commencé à y réfléchir. Notre objectif est surtout d'accompagner le virage qui a commencé à se dessiner avec une communication plus diversifiée (Facebook, IntraMuros, Pleum'Infos, rencontres citoyennes, ...), s'adaptant à toutes les catégories d'habitants.

Que pourriez-vous dire à ceux qui hésiteraient à vous rejoindre ?

Participer à ce groupe de travail c'est une manière de s'investir dans la vie de la commune sans trop de contraintes et aussi de partager ses idées. Et venir une première fois n'engage à rien.

Alors rejoignez-nous ! ●

Plus d'infos

communication@pleumeleuc.bzh

PRIX DU BÉNÉVOLAT

Comme chaque année depuis 2018 des bénévoles ont été récompensés pour leurs actions associatives sur la commune. Se sentir utile et faire quelque chose pour autrui est le moteur des bénévoles, lesquels s'impliquent dans des domaines d'activité aussi divers que le sport, la culture ou les loisirs, l'humanitaire, la santé, l'action sociale... Les bénévoles sont aussi importants pour les associations qui ne pourraient pas se développer sans eux. C'est pourquoi la volonté de la municipalité est de valoriser la place des bénévoles dans le tissu associatif pleumeleucois via le prix du bénévolat qui est remis chaque année dans le cadre du forum des associations. ●



Jeunes de moins de 25 ans
Ninon Gaillard
Proposée par la section volleyball



Bénévoles de plus de 25 ans
Marité Collet-Grasland
Proposée par le comité de Jumelage



Bénévoles de plus de 25 ans
Raphaël Léon
Proposé par la section basket

Sport

Des basketteuses au top

C'est une première pour le club de basket de Pleumeleuc Bédée : l'accession en championnat régional élite pour les féminines de la catégorie U18 (moins de 18 ans). Elles rêvent dorénavant d'aller toujours plus haut. Retour sur leur début de saison.

UN DÉBUT DE PARCOURS MAÎTRISÉ

L'aventure a démarré le dimanche 11 septembre à Miniac par un plateau qualificatif départemental au cours duquel l'équipe a terminé deuxième derrière l'avenir de Rennes et s'est ainsi qualifiée pour le plateau régional du 18 septembre.

Privé de deux joueuses, le groupe se donne alors pour objectif de gagner un match et de se qualifier pour la poule honneur (« 2^{ème} division ») du championnat régional. Mais c'est mal connaître les filles qui, parfaitement coachées, ne lâchent rien du début à la fin et gagnent ainsi 3 matchs sur 4 !



Elles sont donc qualifiées en championnat régional élite (« 1^{ère} division »), une première pour le club, toutes catégories confondues. Cela récompense le travail acharné de l'équipe et le travail de formation réalisé par Antoine et Ronan Derieux et Eric Beaudinet.

L'AVENTURE CONTINUE...

La saison a débuté le 2 octobre et se poursuit avec son lot de malchance puisqu'à chaque match une nouvelle fille

se blesse. Néanmoins, avec un groupe de 11 filles, elles ont, à l'heure où nous écrivons ces lignes, gagné 2 matchs sur 4 sans jamais avoir joué avec un effectif au complet.

Il reste 6 matchs à disputer pour atteindre l'objectif suivant : terminer dans les 4 premières de la poule et ainsi accéder au championnat inter-régional en janvier 2023. ●

Solidarités

Pour Octobre Rose, les enfants cousent

Dans le cadre de la campagne destinée à sensibiliser au dépistage du cancer du sein et à récolter des fonds pour la recherche, la commune s'est mise à l'heure rose : éclairages, décoration des magasins, organisation d'événements... Retour sur la participation des enfants et agents de la commune.

UNE BONNE ACTION... ÉCOLOGIQUE.

Deux mercredis de suite les enfants du centre de loisirs ont été conviés par « Un Brin de Folie » à un atelier couture. Au programme tissus et machines à coudre pour confectionner des carrés

démaquillants lavables et réutilisables.

Six enfants qui ont répondu présent à l'invitation de Babeth et Christine, les deux couturières. Ils ont été rejoints par des agents et élus de la commune, dans une ambiance dynamique et chaleureuse.

Ce sont ainsi 141 carrés qui ont été réalisés par toutes ces petites mains. Ils ont été mis en vente le 1^{er} octobre au profit de 3 associations : la ligue contre le cancer, le club féminin de Rennes et eau de rose. ●





Sport

Axel Ferron, l'équitation, une passion

Après une première participation au championnat de Bretagne de poney en saut d'obstacle en avril, Nous avons rencontré Axel Ferron pour qu'il nous fasse découvrir sa passion pour les chevaux et le saut d'obstacles.

➤ Bonjour Axel, peux-tu te présenter ?

J'ai 14 ans et j'habite Pleumeleuc. Je suis en 3^{ème}, dans la filière métiers du cheval à la Maison Familiale Rurale de Hédé. Cette formation me permet

d'alterner des semaines de cours et des semaines de stage au centre équestre ou en écurie. J'aime bien le skate et le foot, mais ma véritable passion est l'équitation !

Peux-tu nous raconter ce qui t'a amené vers l'équitation ?

Quand j'avais 9 ans, mes parents m'ont payé un stage de découverte de l'équitation pour mon anniversaire. Au début j'avais peur, mais à la fin de la journée je ne voulais plus partir. Depuis je passe la plupart de mon temps libre au centre équestre de la Nouaye.

Qu'aimes-tu particulièrement dans cette discipline ?

J'aime beaucoup le contact avec les chevaux et bien sûr monter à cheval. J'aime surtout le saut d'obstacles.

Fais-tu de la compétition ?

Je fais des concours de saut d'obstacle depuis un an. J'ai participé aux championnats de Bretagne Poney en avril dernier : 3 épreuves en 3 jours dont 2 parcours sans faute. J'ai également participé à deux concours organisés au Centre équestre de La Nouaye à l'issue desquels j'ai été classé 5^{ème} sur 28.

Comment vois-tu l'avenir ?

J'aimerais progresser en saut (je viens d'obtenir mon galop 6), devenir cavalier professionnel en Concours de Saut d'Obstacles et faire de la valorisation de jeunes chevaux. ●

UNE COMMUNE PLUS PROPRE

Pour la deuxième année de suite, les habitants de Pleumeleuc s'étaient donné rendez-vous dimanche 18 septembre pour parcourir les rues et chemins de la commune afin de les nettoyer.

Plus de 30 kg de déchets récoltés

En collaboration avec les associations Pleum'Run et les Sentiers de la Vaunoise, cette nouvelle édition a rassemblé plusieurs dizaines d'habi-

tants, petits et grands qui ont profité de la journée ensoleillée. Ils ont récolté 10,3 kg de verre, 8,7 kg de déchets recyclables et 11,9 kg d'ordures ménagères. Récolte en baisse notable par rapport à l'an dernier, ce qui signifie que notre environnement s'améliore.

En parallèle, Lisa de l'association Vert le Jardin a proposé une animation sur la valorisation des végétaux



de jardin et les techniques de jardinage naturel. ●



10
naissances

04/06 Yuna LEMOIGNE BOUET
4, Square des Roitelets

22/06 Roxane EVELLIN
12, rue des Stellaires

13/07 Rose GORON
3, square des Martres

13/07 Noah LEDUC
44, La Fudiais

10/08 Violette BERTIN
12, Impasse de la Picardière

24/08 Caelan GÉRARD
8, le Pont Rozel

02/09 Soan DELAMARRE
1, rue des Sports

27/09 Alix CHIROT
14, Impasse de la Picardière

08/10 Ayden LEMOINE
16, avenue de la Vaunoise

18/10 Zach JÉZÉQUEL
16, rue du Petit Jardin



Tous nos
VOEUX

10/09 Céline CARESMEL
- Frédéric CHEVALIER

10/09 Marie VIDELOUP
- Kénan BERTEL



Nos
peines

03/06 Philippine BODIN

13/07 Marie LEMARCHAND

14/07 André HILLIARD

Décès de personnes nées à
Pleumeleuc

30/03 Denise BERRANGER

23/04 Emilienne GAUTIER

24/04 Madeleine BEDEL

25/04 Albert ROUAULT

02/05 Alexandre RABINIAULT

30/07 Gisèle VILBOUX

12/09 Roger TUAL

29/06 Christian CHENARD

23/07 Renée COLLET

01/08 Simone LEDUC

29/08 Angèle BOURDOIS

17/09 Odette GUILLEMOIS

21/09 André AUBERT



8

janvier

Vœux du Maire

18

mars

**Accueil des nouveaux
habitants***

2

avril

Vide grenier

9

avril

Chasse aux œufs



Chaque dernier dimanche
du mois de 10h à 13h

**Rassemblement de
véhicules anciens
place des Voyages**

* Si vous êtes nouvel habitant,
faites-vous connaître à l'accueil de la mairie
ou par mail
communication@pleumeleuc.bzh



PERMANENCE ÉLUS :
1^{ER} SAMEDI DE CHAQUE
MOIS,
10H-12H

Dans les coulisses du RESTAURANT SCOLAIRE



Le restaurant scolaire



Stockage des denrées



Restaurant élémentaire



Préparations froides



Restaurant maternelle



Les fours et la cuisson



La plonge



La lingerie
(lavage des serviettes, torchons, blouses, ...)



Les chambres froides