



Vie communale
**UN CONSEIL
MUNICIPAL
MODERNISÉ**

Communication
**A la rencontre
des habitants**



SPORTS
**UN NOUVEAU
TERRAIN
DE FOOTBALL
SYNTHÉTIQUE**



Sports
UNE CYCLISTE PLEUMELEUCOISE EN VUE

Vivre à **Pleumeleuc**

Le Magazine
d'informations
de la ville
de Pleumeleuc

Juillet 2021
N° 117

Urbanisme

PARC DE L'ORME, 18 ANS D'AMÉNAGEMENT





Vie communale Un conseil municipal modernisé

➤ La situation sanitaire actuelle ne permet pas d'échanger autant que souhaité avec les habitants sur les décisions et projets de la commune. Pour tenter de palier à cela, les élus ont décidé, dans un premier temps, de tenter de rendre plus accessibles les décisions prises en conseil municipal.

Un compte-rendu de conseil municipal simplifié

Les courageux qui ont déjà tenté de lire les comptes rendus des conseils municipaux (présents sur le site internet de la commune), ont pu se rendre compte qu'ils sont souvent... incompréhensibles ! Ils sont en effet rédigés en des termes administratifs car ils représentent un relevé légal des décisions. Comment, dans ces conditions, permettre aux habitants de comprendre les décisions des élus ? Comment assurer plus de transparence ? Vous pourrez trouver cela dans le nouveau support qui présente succinctement le contexte de chacune des délibérations, l'élu en charge du sujet et la décision prise par le conseil municipal. Ceci est disponible chaque mois sur le site internet, rubrique : [Pleumeleuc / Supports détaillés du conseil municipal.](#)

Donner la parole aux habitants

En période normale (hors Covid), les conseil municipaux sont ouverts au public, mais ne permettent pas toujours aux spectateurs de s'exprimer ! Afin d'assurer un échange et une écoute mutuels, le conseil municipal a décidé le 14 septembre 2020 de réserver, en cours de séance, un temps pour que le public puisse poser des questions, que ce soit sur les sujets à l'ordre du jour ou sur tout autre sujet important pour les habitants. Ceci entrera en vigueur dès que les séances pourront de nouveau être organisées en public. D'ici là, il est possible de poser les questions par mail : mairie@pleumeleuc.bzh.



Mobilité Rénovation de l'abribus rue de Rennes

➤ Après avoir rendu service aux « Pleumeleucoise et Pleumeleucois » pendant de nombreuses années, l'abribus, situé rue de Rennes, avait besoin d'une remise en état. Celles et ceux qui prennent le car le matin ont pu constater que c'est chose faite depuis le mois de mai.

Un coup de jeune

Afin de maintenir la solidité de la structure et de garantir aux voyageurs de pouvoir attendre à l'abri des intempéries, des éléments de charpente ont été remplacés et la couverture en ardoise naturelle a été rénovée. Après préparation de la structure en bois (ponçage, rebouchage) l'abri a reçu une peinture de couleur bordeaux quasiment identique à celle d'origine, avec l'ajout

d'un bardage en claire voie afin d'assurer une protection supplémentaire des usagers.

Le service bâtiment mis à contribution

Cette rénovation a entièrement été gérée et réalisée par les agents du service bâtiment de la commune (Christophe Perriniaux et Olivier Blécon). C'est une réelle force pour Pleumeleuc d'avoir un service apte à réaliser ce type de travaux, tant pour les aspects financiers (coûts réduits) que pour la réactivité (intervention rapide en cas de besoin). Le « Made in Mairie de Pleumeleuc » est une orientation suivie par la commune au sein des services pour allier qualité de réalisation et gains économiques. ●

LA MAIRIE À VOTRE SERVICE

14 rue de Rennes
35137 Pleumeleuc
Tél : 02 99 06 15 60
Fax : 02 99 06 11 60
www.pleumeleuc.bzh
mairie@pleumeleuc.bzh



Responsable de publication :
Anne-Sophie Patru, maire
Réalisation : Acis&Galaté -
Impression : Imprimerie
Hauts de Vilaine
Distribué par ASERVIA



EN BREF

P.2 Vie communale
Un conseil municipal modernisé
Mobilité
Rénovation de l'abribus rue de Rennes

SAVOIR

P.4 Aménagement
Abords de Saint-Melaine
Groupe scolaire Le Petit Prince
Des anniversaires importants
Environnement
Empoisonnement de l'étang des Forges

P.5 Culture
Street art : un musée à ciel ouvert
Sécurité
Le Plan Communal de Sauvegarde

P.6 Enfance et jeunesse
Coût des services
Services
Mise en place du paiement en ligne

P.7 Sports
Un nouveau terrain de football synthétique
Report du projet de bâtiment sport

P.8 Communication
A la rencontre des habitants

Intergénérationnel
Soutien aux personnes vulnérables

P.9 Des agents... un métier
Les agents chargées de l'accueil
Jeunesse
Un projet de Bike Park porté par le CMJ

COMPRENDRE
P.10 URBANISME
PARC DE L'ORME, 18 ANS
D'AMÉNAGEMENT

DÉCOUVRIR

P.12 Solidarité
Action pour les restos du cœur
Culture
Si nos chaussettes pouvaient parler !

P.13 Histoire
Pourquoi le tilleul dans les cours d'écoles ?

P.14 Sports
Une cycliste Pleumeleucoise en vue

Vie associative
Deux nouvelles associations à Pleumeleuc

P.15 État civil/Agenda

P.16 Vos associations pleumeleucoises

La mutualisation, enjeu d'avenir



A l'heure du déconfinement, les élus viennent à votre rencontre afin de pouvoir échanger sur vos ressentis de début de mandat. Que de choses à dire ! Les échanges ont porté sur l'extension de l'habitat,

l'entretien de notre patrimoine communal mais aussi les projets de nos jeunes... Autant de sujets que vous pourrez retrouver dans cette édition du Vivre à Pleumeleuc.

Ce début de mandat, très impacté par le COVID, ne doit pas nous faire oublier les objectifs affichés dans notre gestion municipale et notamment, la communication. Pour cela, outre les rencontres citoyennes, une nouvelle présentation des sujets mis au vote en Conseil Municipal vous est proposée, avant la refonte complète du site internet de la commune, travail engagé avec Montfort Communauté.

Ce travail est un exemple des actions menées en commun par les huit communes de notre territoire. L'action sociale, le réseau des médiathèques et l'accueil de nos tout-petits au sein des micro-crèches en sont des éléments visibles. Un autre projet concret viendra illustrer cette vision d'ensemble dans les mois à venir, c'est l'implantation de terrains synthétiques à Pleumeleuc et Talensac. Ces équipements verront le jour au cours de l'année 2022, après une mutualisation de moyens humains et financiers entre nos deux communes et Montfort Communauté.

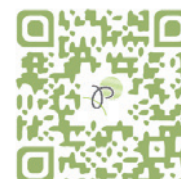
La mutualisation est une des pistes qui permettra aux collectivités de passer au mieux cette crise en optimisant les moyens, les méthodes, et en définissant collectivement une vision du territoire. C'est assurément un des enjeux de ces futures années.



Anne-Sophie Patru, Maire

VOTRE AVIS NOUS INTÉRESSE

Si vous souhaitez nous aider à améliorer Vivre à Pleumeleuc, vous pouvez répondre à 3 questions en suivant le lien <https://bit.ly/342GB9h> ou en utilisant le QR code ci-contre.

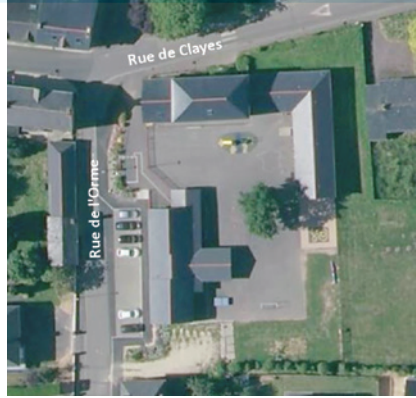


Aménagement Abords de Saint-Melaine

Les abords de l'école Saint-Melaine présentent des dangers pour les usagers, notamment les enfants. C'est pourquoi les élus de la commission cadre de vie et aménagement ont entamé une réflexion sur l'aménagement des rues de Clayes et de l'Orme.

OBJECTIF SÉCURISATION

Dans un espace très contraint par les dimensions des voies et le patrimoine bâti, l'aménagement devra assurer la sécurité de tous les usagers, en particulier celle des piétons et des vélos, mais aussi maintenir une offre de stationnement suffisante



pour les riverains et surtout faciliter l'accès à l'école pour les enfants et les parents. Des attentes très fortes ont été émises pour réduire les vitesses et adapter les cheminements piétons. La prise en compte des déplacements à vélo est aussi un élément majeur.

CONCERTATION

Ce projet fera, bien entendu, l'objet d'une concertation avec des représentants de l'école, des parents d'élèves et des riverains des rues de Clayes et de l'Orme. Elle sera engagée dans le courant du second semestre 2021. ●

Groupe scolaire Le Petit Prince

Des anniversaires importants



Certains d'entre vous se souviennent sans doute de la sortie de terre du nouveau groupe scolaire en 2000. Ou plus récemment de la construction de la restauration scolaire en 2011. Mais aussi de la création du centre de loisirs en 2010. 2020 et 2021 marquent des anniversaires importants. Ils méritent bien une fête !!

UNE SEMAINE DE FÊTE EN SEPTEMBRE...

Afin de les célébrer comme il se doit, la commune et les intervenants scolaires, périscolaires et extrascolaires (enseignants, ATSEM, animateurs, parents d'élèves, per-

sonnel de restauration, ...) concoctent une semaine d'animations du 20 au 25 septembre.

Celles-ci s'organiseront en deux temps : activités à destination des enfants et des parents entre le mardi et le vendredi (ateliers cuisine, création de fresques, pique-nique, possibilité pour les parents de manger au restaurant scolaire, ...) puis festivités pour l'ensemble des habitants le samedi 25 septembre (portes ouvertes, expositions, jeux, chants, concerts, moments conviviaux, ...).

... POUR TOUS LES HABITANTS

Après de longs mois de confinement plus ou moins strict, les organisateurs souhaitent un grand moment convivial permettant de se retrouver et de partager expériences et souvenirs. Ils souhaitent aussi montrer tout ce qui est mis en place sur la commune pour nos jeunes par les différents personnels et associations. Rendez-vous très bientôt pour plus d'informations... ●



Environnement

Empoisonnement de l'étang des Forges

Dans le précédent numéro nous faisons état du nettoyage de l'étang des Forges. La végétation ayant repoussé, celui-ci a été remis en eau.

LE REMPOISSONNEMENT A DÉBUTÉ

L'association Pleumeleucoise de Pêche a procédé en février dernier à un premier alevinage composé de gardons et carpes communes, financé grâce à une subvention de 600 € de la commune. À cette occasion l'association a tenu à remercier la municipalité de Pleumeleuc et son personnel pour les travaux engagés au niveau de l'étang des Forges depuis 2020.

Un second apport sera réalisé avant le printemps 2022. La pêche pourra de nouveau être pratiquée à partir de ce moment.

LA PÊCHE CONTINUE POUR LES ENFANTS

En attendant, la réouverture de l'étang des Forges, les enfants de Pleumeleuc peuvent pratiquer la pêche dans le petit plan d'eau aménagé à proximité de la rue des digitales, près de l'étang des Forges. Par la suite l'étang Denieul pourrait faire partie des étangs mis à la disposition de l'association. A suivre... ●



Culture

Street art : un musée à ciel ouvert

Si le Street Art a longtemps été synonyme de tags et de vandalisme, il a progressivement évolué pour laisser place à des fresques décoratives, parfois engagées, qui ont redonné vie à des bâtiments ou des quartiers. A l'heure où Pleumeleuc programme la réalisation de 2 fresques, coup de projecteur sur le Street art !

UNE EXPOSITION À LA MÉDIATHÈQUE

La Médiathèque La Parchemine a proposé une exposition du 05 mai au 24 juin. Créée par la médiathèque de Saint Aubin du Pavail et acquise par la Médiathèque départementale d'Ille et Vilaine, cette exposition est composée de photographies de quelques fresques réalisées aux quatre coins du monde, dont celles du breton Héol, visibles sur Rennes et Saint-Malo. Elle est complétée par des reportages et des cd musicaux en lien avec l'univers urbain.

DEUX ATELIERS POUR LES ENFANTS

Deux ateliers « City à la manière de Keith Haring », pour les enfants de plus de 8 ans, ont été organisés les samedis 29 mai et 5 juin. À l'aide de pictogrammes du célèbre artiste, les enfants ont pu imaginer des fresques sur des photos imprimées de bâtiments urbains de la commune. Les œuvres ont été exposées afin de créer une véritable rue recouverte de graffitis !

DEUX FRESQUES À PLEUMELEUC

Le Conseil municipal des jeunes, accompagné par Valentin Vuillet, animateur de l'Espace jeunes, et L'association « La Crèmerie » de Rennes, vont travailler à la conception, ainsi qu'à la réalisation, de 2 fresques sur la commune. Le samedi 3 juillet et le mercredi 7 juillet, l'abribus et le transformateur EDF vont se parer de leurs plus belles couleurs. ●

Sécurité

Le Plan Communal de Sauvegarde

Le Plan Communal de Sauvegarde (PCS) a été déclenché pour la première fois à Pleumeleuc le 9 février 2021, à l'occasion de l'épisode neigeux.

MAIS QU'EST-CE QUE LE PCS ?

Le PCS est un document établi par la commune, qui permet d'organiser les moyens communaux afin de faire face à une gestion de crise. Il peut être déclenché par le Maire ou à la demande de l'autorité préfectorale. A Pleumeleuc, les risques identifiés sont essentiellement dus à la présence de la RN 12 au sein de la commune : neige/verglas, transport de matières dangereuses, mais aussi inondation, tempête... Dès lors que la décision de déclenchement du PCS est prise, le Maire réunit le poste de commandement communal et met en œuvre le schéma d'alerte.

LE DÉCLENCHEMENT DU PCS À PLEUMELEUC : UNE PREMIÈRE !

Un important épisode neigeux a touché la Bretagne entre le 9 et le 10 février 2021. L'impact de cet épisode météo a été l'interdiction de la circulation des poids-lourds sur la Nationale 12 et leur « stockage » à hauteur de la commune de Pleumeleuc, générant au plus fort de la crise environ 200 poids-lourds immobilisés sur la voie de droite de la RN12. Le PCS a donc été activé le mercredi 10 à 00h30 sur demande de la Préfecture, l'objectif étant de permettre l'accueil des « naufragés de la route ».



En amont, les contacts réguliers avec la gendarmerie avaient permis la préparation. La solidarité communale et intercommunale s'était alors mise en route : prêt du minibus de Montfort Communauté, sollicitation des commerçants pour du ravitaillement, préparation des salles communales avec tapis de gym, couvertures et boissons chaudes...

Le PCS déclenché, ce sont quatre élus, le directeur général des services et le directeur des services techniques qui se sont répartis les rôles : liaison avec les autorités, maraudes sur la RN12, accueil des routiers mais aussi préparation du petit déjeuner et déjeuner du mercredi, avec l'aide de la Croix Rouge. La municipalité tient à remercier vivement les commerçants qui ont répondu à ses sollicitations de façon très réactive. ●

Enfance et jeunesse

Coût des services

Pleumeleuc s'est engagé depuis de nombreuses années à offrir des services de qualité aux enfants et jeunes : accueil périscolaire, restauration scolaire, centre de loisirs, espace jeunes...

➤ La récente mise en place de la comptabilité analytique sur la commune a été l'occasion de faire un bilan du coût de ces services.



> Restauration : la qualité a un prix

Avec plus de 53 000 repas servis annuellement et une qualité reconnue (voir le précédent numéro de Vivre à Pleumeleuc), le restaurant scolaire attire de plus en plus d'élèves. Ceux-ci bénéficient de repas complets et équilibrés et d'un encadrement adapté au sein de locaux optimisés pour les préparations alimentaires et le bien-être des enfants. Le résultat est un coût moyen de 7,50 € par repas. Une grande partie de ce coût étant supporté par la commune puisque les parents sont facturés en moyenne 3,50 € (tarif variable en fonction du quotient familial).

> Centre de loisirs et garderie : des activités nombreuses et variées

Les élus et les animateurs sont très attentifs à la qualité de l'encadrement et des activités de loisirs proposées aux enfants. Ceci entraîne des charges importantes. Ainsi une demi-journée au centre de loisirs coûte en moyenne 21 € et est facturée entre 3,68 € et 6,13 € aux parents. Quant à la garderie le coût est de 2.20 € pour une demi-heure facturée en moyenne 0,70 €.

> Les tarifs : trouver le bon compromis

Les tarifs de ces services n'ont pas augmenté depuis 2016. C'est pourquoi les élus municipaux travaillent actuellement sur leur révision.

Ils ont réaffirmé plusieurs principes : la volonté d'aider au maximum les familles les plus en difficulté en reconduisant des tarifs différenciés en fonction des quotients familiaux, le souhait de soutenir toutes les familles en prenant en charge une part importante des coûts, mais aussi le besoin d'aller vers une meilleure répartition de la prise en charge entre les parents et la commune afin de permettre le développement de nouveaux projets pour les habitants.

Ces travaux n'étant pas finalisés au moment de l'impression de ce magazine, une communication sera faite aux parents dans le courant du mois de juillet. ●

Services

MISE EN PLACE DU PAIEMENT EN LIGNE



Toujours à l'écoute des demandes des habitants, les agents de la commune ont mis en place le paiement en ligne des services en février 2021. Ceci concerne essentiellement les services à destinations de nos jeunes : restauration scolaires, centre de loisirs, espace jeunes, ... Si certains ajustements ont dû être réalisés au démarrage, ce service est

dorénavant complètement opérationnel et a été accueilli favorablement par les familles Pleumeleucoises.

Celles-ci ont maintenant accès à leurs factures directement sur le portail dès que la facturation est établie.

Il n'est plus nécessaire d'attendre trois semaines pour recevoir la facture papier, ni d'envoyer des chèques au Trésor Public !

Cela présente aussi un gain de temps

notable pour les agents de Pleumeleuc qui, auparavant, devaient imprimer et déposer les factures au trésor Public à Montfort.

Enfin cela permet de poursuivre l'engagement de la commune en termes de développement durable, en réduisant fortement les échanges papiers... même si un travail important reste à faire pour limiter l'impact écologique des mails et services en ligne. ●

Sports

Un nouveau terrain de football synthétique

Le conseil municipal a décidé en avril de remplacer l'actuel terrain de football « Honneur » par un terrain synthétique. Celui-ci sera mis en service en 2022.

➤ DÉGRADATION DU TERRAIN ACTUEL

Le terrain « Honneur » présente actuellement d'importants dysfonctionnements de drainage des eaux pluviales engendrant ainsi une impraticabilité fréquente qui provoque des reports ou annulations d'entraînements et de matchs.

La section football de l'Union Sportive Bédée-Pleumeleuc, qui compte 370 licenciés, a constaté que ceci entraîne une baisse de fréquentation des entraînements en période hivernale, mais également le départ de joueurs vers d'autres clubs, dont les équipements permettent une pratique en toute saison.

UNE RÉFLEXION COMMUNAUTAIRE POUR DES ÉQUIPEMENTS ÉQUILIBRÉS

Pour répondre efficacement aux besoins de nos sportifs, une réflexion d'ensemble a été menée par les élus de Montfort Communauté. Afin d'assurer la cohérence et l'équilibre des équipements sportifs au sein du territoire intercommunal, la concertation entre élus et représentants des clubs de football a abouti au choix de Pleumeleuc et Talensac pour accueillir des terrains de type synthétique.

Ce choix est dicté par des enjeux environnementaux : pas d'arrosage, pas de produits d'entretien. La consommation foncière de la commune est également maîtrisée car le terrain synthétique, qui a

une durée de vie de quinze ans, possède la même capacité d'heures de jeu que trois ou quatre terrains en gazon naturel.

INNOVATION ET DÉVELOPPEMENT DURABLE...

La commune souhaite, en outre, limiter l'impact sur l'environnement. C'est pourquoi il sera porté une attention particulière au remplissage du terrain qui sera réalisé en matériaux d'origines naturelles, organiques et biodégradables.

Concernant l'éclairage, le choix a été fait de pouvoir éclairer l'ensemble ou une partie du terrain, d'adapter la puissance de l'éclairage selon les conditions d'un match ou d'un entraînement et de programmer ce dernier selon des horaires définis conjointement avec les associations.

...ET QUALITÉ DE JEU

Les pratiquants reconnaissent que les revêtements synthétiques offrent d'excellentes conditions de jeu grâce à leurs capacités de rebond et roulement de ballon ainsi qu'une absorption des chocs garantissant la sécurité des joueurs.

Enfin, ce type de terrain étant insensible aux conditions météorologiques, cela permettra aux clubs et établissements scolaires de bénéficier de créneaux horaires supplémentaires. ●

Sport

Report du projet de bâtiment sport

Ce projet de nouvel équipement sportif dédié aux pratiques sportives douces, évoqué dans le numéro de septembre 2019 de Vivre à Pleumeleuc, a été reporté. Nous vous donnons des nouvelles.

➤ UN REPORT POUR DES RAISONS BUDGÉTAIRES...

Tout équipement d'envergure représente un budget important et nécessite, surtout à l'échelle d'une commune comme Pleumeleuc, des compléments financiers via des subventions. Celles-ci n'ayant pas été à la hauteur de l'attendu en 2019, les élus du précédent mandat ont, sagement, choisi de reporter le projet afin de ne pas mettre en péril les finances de la commune.

...MAIS UN PROJET TOUJOURS D'ACTUALITÉ

Le soutien de la commune aux acteurs associatifs reste cependant un axe fort du mandat 2020/2026. Ce soutien passe notamment par l'entretien et la rénovation des équipements existants mais également par la création de ce bâtiment sportif pour conjuguer les sports intérieurs de bien-être et des vestiaires adaptés à l'activité extérieure, en complément du futur terrain synthétique.

L'opportunité de la réalisation de ce nouveau terrain a toutefois modifié l'agenda.

La commune doit échelonner ses projets pour maintenir un équilibre budgétaire mais aussi pousser la réflexion en cohérence avec l'environnement physique et naturel. Les besoins identifiés lors du dernier mandat restent d'actualité. Néanmoins le dossier sera repris et mis au goût du jour en concertation avec les associations.

Pour Pleumeleuc, un des enjeux forts de cet équipement consiste à maintenir une vie sportive et sociale sur la commune et de créer un nouveau lieu de vie sur le site du futur bâtiment sportif. ●



Communication

A la rencontre des habitants

Comme ils s'y étaient engagés lors de la campagne électorale, l'ensemble des élus municipaux souhaite privilégier au maximum les échanges avec les habitants. La crise sanitaire n'a malheureusement permis que peu de rencontres...

PERMANENCES MENSUELLES

Le premier samedi de chaque mois, les élus sont, en mairie, à l'écoute des habitants, de 10h à 12h. Ces permanences ont permis aux habitants de faire part de leurs difficultés en cette période, notamment en ce qui concerne les services périscolaires et extra-scolaires ou la pratiques d'activité sportives ou culturelles. Ces échanges très enrichissants permettent aux élus de mieux appréhender les difficultés quotidiennes des habitants, mais aussi de donner les clés permettant de comprendre des décisions qui peuvent parfois sembler arbitraires ou injustes.



RENCONTRES CITOYENNES

Profitant de l'allègement des protocoles sanitaires, des rencontres citoyennes ont été organisées chaque mercredi de juin dans différents quartiers de la commune. Celles-ci ont été l'occasion d'échanger et débattre avec les habitants sur les réalisations et projets de début de

mandat et de recueillir leurs avis et besoins.

De nouvelles rencontres seront organisées à la rentrée sous la même forme dans d'autres quartiers ou sur des thèmes précis en vue de projets à venir. ●



Intergénérationnel

Soutien aux personnes vulnérables

Au-delà des risques pour la santé, l'isolement et le manque de liens affectifs et sociaux sont les principaux impacts de cette pandémie. Nos aînés, figurant parmi les populations les plus vulnérables, ont été les plus touchés.

UNE VOLONTÉ DES ÉLUS

Les élus ont souhaité œuvrer pour limiter ces impacts. C'est pourquoi ils ont très rapidement lancé un appel pour identifier les personnes qui éprouvaient des difficultés. Une liste de 12 personnes a été identifiée.

Chaque semaine, Kristina Gérard, agent en charge de l'action sociale, prend le temps de les contacter par téléphone afin d'échanger sur leur journée, leurs manques, leurs besoins, avec le support de Claudine Raulois, adjointe en charge aux solidarités, à l'intergénérationnel et à l'action sociale. C'est ainsi que 388 appels ont été passés durant les 3 périodes de confinements. Ces appels sont un réel soutien pour que le lien perdure.

LE SUIVI DE LA VACCINATION

Par anticipation des mesures gouvernementales, dès février 2021, le Centre Communal d'Action Sociale (CCAS) avait placé les personnes vulnérables sur une liste prioritaire à la vaccination afin que celles-ci puissent retrouver, au plus vite, une vie sociale. À ce jour toutes les personnes identifiées ont été vaccinées. Nos aînés sont nos bibliothèques pour construire l'histoire et la transmettre, notre devoir est de les accompagner. ●



Des agents... un métier

LES AGENTS CHARGÉES DE L'ACCUEIL

43 agents travaillent dans la commune au sein de différents services : éducation, culture, accueil, entretien... Pour ce numéro nous avons rencontré Annie et Kristina qui sont chargées de l'accueil, des prestations administratives, de l'action sociale, ... mais aussi de l'agence postale municipale.

> En quoi consiste le métier d'agent chargé de l'accueil ?

Notre mission de base est d'accueillir les habitants qui viennent pour des démarches administratives, d'état civil ou pour des renseignements. Nous essayons au maximum de répondre à leurs besoins ou de les orienter vers d'autres services. Nous sommes les premières interlocutrices représentant ainsi l'image de la Mairie.

Quelles sont les autres missions que vous remplissez ?

Nous avons un champ d'action très large puisque Kristina s'occupe notamment de

l'action sociale, du cimetière, de la réception des circulaires officielles, ... et Annie des associations, de l'événementiel, des élections, ... Nous nous occupons aussi de l'état civil, ainsi que de l'agence postale le matin.

Depuis combien de temps exercez-vous ce métier à Pleumeleuc ?

Depuis 11 et 19 ans.

Quelles sont les difficultés que vous rencontrez ?

La principale est de ne pas pouvoir se concentrer durablement sur les dossiers de fond. En effet les sollicitations sont

multiples, car, en plus de l'accueil du public, nous assurons aussi les réponses au téléphone, aux mails, ... C'est d'ailleurs pour cela que la commune a décidé, il y a quelques années de fermer l'accueil au public les mardis et jeudis après-midi. Cela nous laisse des temps plus calmes.

Il y a cependant des aspects positifs ?

Oui ! (en chœur) Et ils sont heureusement nombreux : nous avons un travail très varié avec une grande part de contacts humains. Nous avons réellement l'impression de pouvoir aider les personnes qui viennent nous voir. Et surtout nous assurons une mission de service public. Même si ce n'est pas toujours bien perçu, nous sommes fières d'être au service de nos habitants.

Quels sont les petits gestes qui vous font plaisir ?

Cela peut être des choses très simples : un bonjour, un sourire, un merci. Il y a aussi des habitué(e)s qui nous apportent des crêpes, des gâteaux, ... Nous avons aussi eu une mariée qui nous a offert son bouquet pour nous remercier de l'aide que nous lui avons apportée pour les démarches.

Un dernier mot représentatif de votre métier ?

Écoute ! Disponibilité ! ●

Jeunesse

Un projet de Bike Park porté par le CMJ

L'un des projets du Conseil Municipal des Jeunes (CMJ) est la réalisation d'un Bike Park (aménagements destinés à la pratique du VTT). En voici la genèse.

> DE L'IDÉE...

L'idée est au départ celle de Mathys, l'un des élus du CMJ, qui souhaitait voir une structure dédiée à la pratique VTT sur Pleumeleuc. Étant un fervent pratiquant de vélo tout terrain avec d'autres jeunes de la commune, il

a soumis son idée aux autres membres du CMJ. Ceux-ci ont tout de suite trouvé l'idée séduisante et enthousiasmante, avec un fort potentiel auprès de la jeune population pleumeleucoise. La création d'un Bike Park devenait un projet porté par le CMJ.

... À L'ÉTUDE

Il fallait d'abord pouvoir évaluer le besoin et l'envie d'une structure dédiée à la pratique du VTT/BMX pour les habitants de la commune. Le CMJ a donc conçu une petite enquête, diffusée en ligne courant

avril, afin de savoir si le projet pouvait être une

idée porteuse et pérenne.

Celui-ci a obtenu près de 250 réponses, dont 80 % d'avis favorables. Les élus du CMJ vont donc pouvoir préparer une présentation de leur projet à l'équipe municipale en s'appuyant sur la nécessité et l'engouement recueilli auprès des habitants.

Affaire à suivre ... ●





Urbanisme

PARC DE L'ORME, 18 ANS D'AMÉNAGEMENT

Alors qu'a démarré l'aménagement du lotissement de la Fontaine, dernier îlot du Parc de l'Orme, il était légitime de vouloir faire un bilan de ce vaste programme qui regroupe environ 350 logements et qui a transformé notre commune.

> LA NAISSANCE D'UN QUARTIER

Le projet de la Zone d'Aménagement Concertée (ZAC) du Parc de l'Orme a été initié en 2003 par la volonté municipale de créer un nouveau quartier sur la partie est du bourg. L'emplacement a été choisi afin que les nouveaux habitants puissent aisément profiter des services et commerces de Pleumeleuc.

La commune a alors choisi de se faire accompagner du groupe Nexity Foncier Conseil pour réaliser le projet d'aménagement d'ensemble.

Composé de 5 tranches ce projet était planifié sur 10 ans. Les aléas (crise de 2008 notamment) ont allongé la durée de réalisation, puisqu'il s'est achevé en début d'année 2020.

La conception et les travaux ont permis d'ouvrir environ 310 logements à l'acquisition et à la location au fil des chantiers. Aujourd'hui, les constructions et les espaces communs étant tous achevés, « Le Parc de l'Orme » entame -durablement- une nouvelle vie.

UNE VOLONTÉ DE PRÉSERVATION DE LA NATURE

Si le projet suscite la satisfaction, c'est notamment parce qu'il prolonge l'identité nature de Pleumeleuc. La volonté partagée de la municipalité et de l'aménageur a été de concevoir ce nouveau quartier dans l'esprit de la commune en tant que « ville à la campagne ». Ainsi tout a été mis en œuvre pour respecter le site d'origine.

Le Parc de l'Orme présente un visage très végétalisé, très aéré. Le bocage composé principalement d'ormes et de chênes, a été préservé et renforcé, plus particulièrement en créant des allées piétonnes le long de la trame verte en favorisant au maximum un sol stabilité afin de conserver la perméabilité à l'eau de pluie. Le Chemin des oiseaux en est la meilleure représentation.

Sans oublier les haies bocagères qui ont été préservées ou plantées afin de protéger du ruissellement et de favoriser la biodiversité.

UN HABITAT ADAPTÉ À TOUS LES STYLES DE VIE

Afin de répondre aux besoins variés des nouveaux habitants, le Parc de l'Orme



présente une mixité de formes urbaines. Pas question d'aligner des bâtiments identiques ! L'intention était bien de créer un quartier, avec ses différentes facettes et cependant doté d'un tissu urbain cohérent, tout en s'insérant dans le paysage existant. Le parti-pris architectural a donc été d'associer des maisons individuelles, de conception traditionnelle ou contemporaine avec toits plats, des habitations individuelles mitoyennes, des petits collectifs, des logements intermédiaires...

Ils composent des hameaux rayonnant autour de cheminements et de placettes. Cette palette d'habitats permet d'accueillir de jeunes ménages en location, des primo-accédants et également des personnes âgées dans des logements plus adaptés.

UN ENVIRONNEMENT PARTAGÉ ET ACCUEILLANT

La convivialité et le lien entre les habitants ont été l'un des axes majeurs de ce projet. Dans ce but les espaces extérieurs communs ont fait l'objet d'une grande attention. Par exemple les chemins sécurisés qui permettent aux enfants et adultes de se déplacer et de rejoindre le bourg, à vélo ou à pied. Mais aussi le parc des oiseaux qui a été aménagé avec une aire des jeux et des équipements communs, permettant aux familles de se retrouver. Enfin les places de stationnement sont réunies à l'écart des habitations.

Tous ces aspects favorisent la cohabitation, le calme et la convivialité.



© Bord à Bord Conseil - Rennes

DES INITIATIVES BIEN ACCOMPAGNÉES

Assurant la continuité entre la campagne environnante et le centre-bourg de Pleumeleuc, de nombreux espaces végétalisés ont été implantés au sein du quartier. Leur création veille à favoriser la biodiversité et à créer un paysage s'intégrant dans le contexte existant. Pour prolonger ce co-développement équilibré de la vie au sein du Parc de l'Orme, quelques habitants se sont appropriés ces espaces et ont mis en place des conventionnements avec la commune pour gérer eux-mêmes certains espaces verts en bordure de leurs habitations. Cette démarche est encouragée par la municipalité qui reste à la disposition des habitants pour poursuivre cette dynamique. ●

LA « BIO » DU PROJET

2003 : Démarrage de la ZAC du « Parc de l'Orme » par la municipalité de Pleumeleuc
2004 : Début de la conception du projet avec l'aménageur NEXITY
2007 : début des travaux, en 5 phases
2015 : Inauguration du Parc des Oiseaux, au cœur du projet
2020 : Achèvement des travaux de la 5^{ème} phase
 Surface : 37 ha à l'est du centre-bourg
 Environ 310 logements construits.

ILS VIVENT AU PARC DE L'ORME

Thomas

Je vis bien dans le quartier : c'est très calme, l'ambiance est cordiale, il y a des espaces verts et des chemins piétonniers très agréables. A l'origine, j'ai décidé d'acheter une maison à Pleumeleuc parce que les prix étaient raisonnables et que la commune bénéficie d'un accès direct à la 4 voies et de commerces de toutes sortes. J'y ai trouvé un cadre de vie aéré qui me plaît.

Amandine et François

Nous avons choisi Pleumeleuc pour des raisons familiales et professionnelles. Nous recherchions en priorité une commune avec école pour nos enfants. Depuis que nous sommes au Parc de l'Orme, nous faisons des sorties à vélo, de la marche, et utilisons l'espace de jeu près de l'église. Il y a aussi deux étangs derrière chez nous qui rendent les promenades plus agréables. Nous apprécions également que des places de parking soient situées à différents endroits sans gêner les habitations, ni nos déplacements.



Lotissement de la Fontaine :

DERNIÈRE PIERRE

Sur une parcelle communale d'environ un hectare en bordure de l'étang Léon Deneuil, ce nouveau lotissement verra prochainement le jour. Ce projet, démarré fin 2018, est réalisé par l'aménageur Bati-Amenagement. L'opération a séduit la municipalité par le concept de réalisation retenu : il s'agit d'aménager un ensemble harmonieux de 24 terrains à bâtir avec leurs maisons individuelles et un collectif de 15 logements par le bailleur social Neotoa.

Ce projet pensé entièrement par un architecte en intégrant les espaces verts garantit une grande qualité architecturale et paysagère.

L'objectif concerté de l'aménageur et des élus est de construire ce nouveau quartier en harmonie avec son environnement largement végétalisé mais aussi en continuité avec le bourg. C'est ainsi que les 24 lots ont été confiés à 5 aménageurs qui travaillent en concertation avec l'architecte pour proposer des maisons de styles différents, mais respectant une homogénéité d'ensemble. Les principaux objectifs sont de garantir la sérénité et le bien être durable du quartier, mais aussi de proposer une intimité et des orientations solaires optimisées. Les espaces extérieurs quant à eux sont pensés de manière à conserver harmonie et calme.

Au bord de l'étang communal, ce nouveau quartier disposera, en outre, d'un espace de convivialité dans un environnement maîtrisé avec 100 % des espaces verts réalisés à la livraison des maisons.

Intégré dans un quartier où les rues rappellent la présence de l'eau, la nouvelle voie a été nommée rue des Lavandières lors du conseil municipal du 14 juin dernier.

LES ÉTAPES DE L'AMÉNAGEMENT

2018 : démarrage du projet
2020 : choix de BATI-AMENAGEMENT
Fin 2020 : dépôt du permis d'aménager
2021 : commercialisation des lots
Septembre 2022 : arrivée des premiers habitants



Solidarité

Action pour les restos du cœur

Parce que le partage et l'entraide sont des axes forts du projet pédagogique du centre de loisirs Mélimélome, enfants et animateurs organisent tous les ans une action au profit des Restos du Cœur.

UN PIQUE-NIQUE POUR OFFRIR DES JEUX

Le mercredi 16 décembre 2020 il a ainsi été proposé aux enfants de venir au centre de loisirs avec leurs pique-niques, alors que le repas est normalement inclus dans le tarif payé par leurs parents. Grâce à une forte mobilisation des familles, l'argent ainsi récolté a permis d'offrir 250 € de jeux de société aux Restos du Cœur.

Les enfants ont pu les remettre à Yannick et Mireille, représentants de l'association venus spécialement dans les locaux du groupe scolaire. Ils ont ainsi pu remercier les enfants pour leur action et, à travers eux leurs familles, mais aussi les animateurs qui ont imaginé cette action. ●



Culture

Si nos chaussettes pouvaient parler !

Matthieu Maudet, auteur et illustrateur de livres pour enfants, basés sur des chaussettes en guise de personnages, est intervenu en mars 2021 sur la commune de Pleumeleuc. Cela a été l'occasion de découvrir un univers ludique, amusant et accessible à tous les enfants. Cet événement méritait bien de multiplier les rencontres avec un auteur proche de ses lecteurs !

UNE EXPOSITION À LA MÉDIATHÈQUE

Cette collaboration a commencé par une exposition à la Médiathèque La Parchemine du 27 février au 27 mars : présentation de planches de quelques albums (« Un jeune loup bien éduqué », « Bonjour Docteur » et « Le pirate et le Roi ») et mise à disposition de la « Navette Gros Pif », une cabane où les enfants découvrent quelques histoires de l'auteur à l'intérieur, et se laissent guider pour apprendre à dessiner les personnages « chaussettes » à l'extérieur.

Du fait des conditions sanitaires, l'atelier dessin, prévu avec l'auteur, s'est transformé en animation en visio, le samedi 13 mars, pour 10 participants. Matthieu Maudet, en direct de la médiathèque, a fait une lecture de plusieurs albums, suivie de trucs et astuces pour apprendre aux enfants à dessiner les personnages des livres. Les participants ont pu présenter leurs œuvres, les partager entre eux, puis les ont déposées à la médiathèque.

SÉANCES DE RATTRAPAGE : TUTORiels SUR FACEBOOK

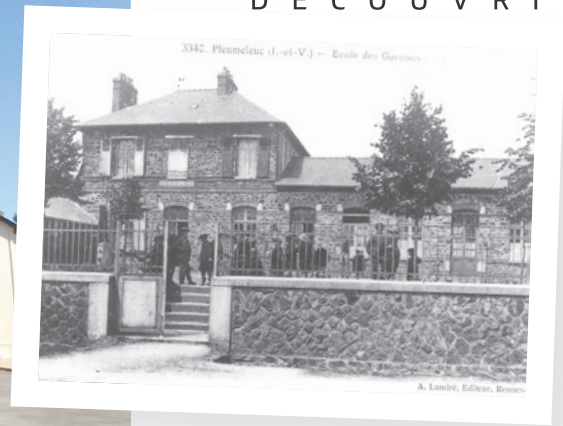
Du fait de la limitation du nombre d'inscrits pour l'animation, Sabine Guignat (médiathécaire de Pleumeleuc), avec la collaboration de l'auteur, a réalisé 3 tutoriels acces-



sibles, sur le compte Facebook de la médiathèque La Parchemine : www.facebook.com/pg/mediathequelaparchemine/videos/

DES INTERVENTIONS DANS LES ÉCOLES

L'école Le Petit Prince a accueilli Matthieu Maudet, le mardi 23 mars pour une lecture d'histoires par l'auteur, une explication sur sa technique de dessin et son matériel et un atelier « chaussettes » où, à l'aide de pochoirs, les enfants ont pu créer leurs chaussettes. Ensuite, l'auteur les a complétées en dessinant un animal par-dessus. Une autre intervention est prévue prochainement à l'école Saint-Mélaine. ●



Histoire

Pourquoi le tilleul dans les cours d'écoles ?

La tradition de l'arbre de mai est un rite de fécondité lié au retour de la frondaison. Elle consiste à planter un arbre, ou un mat qui le représente, dans le courant du mois de mai. Répandue dans toute l'Europe, elle connaît différentes variantes et déclinaisons de son nom

UNE ORIGINE RÉVOLUTIONNAIRE

La révolution française s'est inspirée de cette idée et a décidé en 1792 de planter 60 000 arbres et en grande majorité des tilleuls. Ces arbres furent souvent plantés sur les places et ensuite dans les cours d'école. Ainsi, cet arbre fut érigé en arbre civique, symbole de la liberté, qui fut repris lors du bicentenaire de la Révolution française. En effet, en 1989, le tilleul a officiellement été choisi en France pour commémorer la Révolution de 1789.

LES TILLEULS À PLEUMELEUC

Il y avait 3 écoles à Pleumeleuc au début du siècle : une construite en 1859 qui comprenait l'école publique et la mairie (située au 1 rue de Rennes, actuellement

utilisées pour des salles de réunion), l'école publique des garçons construite en 1905 où l'on trouvait 8 tilleuls (actuelle médiathèque) et l'école privée appelée Ste Marie (1878) puis St Melaine où 2 tilleuls étaient plantés. L'un existe encore aujourd'hui.

Plus récemment des tilleuls ont été plantés rue de Rennes pour aménager et délimiter les trottoirs.

Toutes les anciennes écoles des alentours ont gardé leurs tilleuls. Mais on tend les supprimer parce qu'ils sont malades, leurs racines crèvent le béton.

LE TILLEUL, ARBRE PROVIDENTIEL

Rien qu'en France, nous produisons et consommons 400 tonnes de fleurs de tilleuls qui sont utilisées pour de la tisane.

Ces fleurs peuvent guérir efficacement de nombreux maux : stomacique et émolliente (pour la digestion), antispasmodique (contre l'anxiété), aide au sommeil...

Le fruit du tilleul se forme après la floraison. Il est rond, petit et dur. Il se mange lorsqu'il est vert. Le bois, quant à lui, est tendre et facile à sculpter, alors que l'écorce est si solide qu'elle a pu servir à fabriquer des cordes, des filets de pêche et même des habits (au néolithique). ●

ARTICLE PROPOSÉ PAR L'ASSOCIATION PASSERELLE DE PLEUMELEUC

L'association passerelle a pour but de faire découvrir le patrimoine de Pleumeleuc et de le préserver.

Jusqu'ici l'association a étudié l'agriculture locale de 1950 à 2020 à partir de témoignages. Elle a analysé les délibérations des conseils municipaux de 1830 à 1977. Elle est intervenue dans des deux écoles et a évoqué auprès des élèves l'histoire de Pleumeleuc.

Contact : passerelle.pleumeleuc@gmail.com (possibilité de récupérer l'étude complète à cette adresse)



SOUVENIRS...

En 1940, j'étais élève à l'école publique. Il me semble qu'il y avait 8 tilleuls dans la cour. On jouait aux 4 coins. En juin, les élèves devaient cueillir les graines. Juste avant de partir en vacances, on s'asseyait dans la cour et on recevait notre cadeau de fin d'année qui était un sac rempli de tilleul. Les familles étaient contentes. »

M. Communier, 90 ans, Pleumeleuc

Fils de l'instituteur et habitant l'école, ces tilleuls étaient mon domaine. Je retiendrais simplement une chose : une partie du tronc était tout blanc car c'est là que l'élève de service allait régulièrement secouer le chiffon plein de craie que le maître utilisait pour effacer le tableau. Plus tard, moi-même enseignant, j'ai observé les élèves qui utilisaient les tilleuls pour se cacher, pour buter (compter avant le cache-cache), pour étalonner une course (le premier arrivé à l'arbre)... »

Serge Belliard, Pleumeleuc

Sports

Une cycliste Pleumeleucoise en vue

Joséphine Denieul, 17 ans, s'illustre depuis plusieurs années sur les routes des courses cyclistes.

DES RÉSULTATS ENCOURAGEANTS

Malgré une forte réduction des courses en 2020, Joséphine s'est illustrée en contre la montre en remportant plusieurs courses (Plouhinec, Rostrenen). En ce début d'année 2021 c'est sur la piste qu'elle s'est illustrée en remportant les championnats d'Ille-et-Vilaine sur piste dans les catégories Keirin, Poursuite, Tempo et Course aux points.

UNE SÉLECTION DANS LA BREIZH LADIES

Ces résultats lui ont permis de faire partie des 12 féminines retenues dans la Breizh Ladies. Cette équipe, soutenue par le comité de Bretagne, lui permettra de participer à des épreuves féminines de niveau régional, national et international.

Nous pourrions la retrouver prochainement à Plérin le 4 juillet. Nous lui souhaitons de bonnes courses pour 2021.



Vie associative

Deux nouvelles associations à Pleumeleuc

Malgré la crise sanitaire et l'annulation de la plupart des événements associatifs, les bénévoles restent mobilisés. C'est ainsi que deux associations ont été créées au cours des derniers mois : Div Yezh Plevleg et le Bonsaï Club de la Vaunoise.

DIV YEZH PLEVELEG POUR LE SOUTIEN DE L'ENSEIGNEMENT EN BRETON

Les parents de la filière bilingue français-breton de l'école publique du Petit Prince se sont mobilisés pour créer l'association Div Yezh Plevleg (« deux langues à Pleumeleuc »). Celle-ci a pour objectifs d'accompagner les familles qui souhaitent scolariser leurs enfants dans la section bilingue et soutenir la filière.

L'association souhaite proposer des formations aux parents pour leur donner quelques clés afin de mieux accompagner leurs enfants. Elle souhaite également organiser des manifestations autour de la langue et de la culture bretonne, dont les bénéfices permettront de financer des sorties pour l'intégralité des élèves de l'école du Petit Prince. Enfin, elle veille à soutenir la filière et reste vigilante au maintien des bonnes conditions de travail. Elle tient à assurer un lien avec la municipalité, avec les autres associations et avec l'inspection académique.

Contact : div.yezh.plevleg@gmail.com



BONSAÏ CLUB DE LA VAUNOISE, PETITS ARBRES MAIS GRANDE PASSION

Quelques passionnés ont récemment créé cette nouvelle association dont l'objectif est de partager la passion du bonsaï et de progresser dans la connaissance de cet art ancestral.

Le club se réunit tous les deuxièmes samedis de chaque mois entre 9h et 16h dans une salle mise à disposition par la mairie. Les séances comportent une partie théorique suivie de présentations d'arbres et d'activités pratiques sur les bonsaïs. Contact : bonsaiclublavaunoise@gmail.com

À retrouver au forum des associations

Retrouvez ces deux associations, mais aussi toutes les autres, lors du prochain forum qui aura lieu samedi 4 septembre à partir de 9h. ●



fin 2020

10/11 Zoé LE DOEUFF
8 bis, rue de Rennes04/12 Norah LESAICHERRE
18, La Ginnelais06/12 Norah BONNIN BOUR-
NIGAULT
2 square des Martres06/12 Axel ARMAND
6, square des Ecoreuils09/12 Raphaël HATTAIS,
1 square des Pâquerettes17/12 Simon BRIANTAIS
9, rue de Bédée26/12 Maël AMANI
2, lotissement des Etangs
de la Motte

2021

8/01 Mathis QUÉVAL
17, le Clos Baril6/02 Noah HORHANT
1, square des Ecoreuils16/02 Robin OGER
1, rue de la Certais20/02 William LE CARVENNEC
4, rue de Bédée24/02 Jade MAUBRY
8, rue du Clos des Pommiers27/02 Naël TABUREL
5, la Haute Epinay5/03 Yann DAVY
9, rue de Romillé14/03 Myla HIREL
13, rue des Mésanges27/03 Sacha MORAUX
36, La Perruche07/04 Margot MORERE
8, la Ville Michel27/04 Corentin TUAL
49, rue du Petit Jardin25/05 Enzo CARRE
14 rue du petit Chesnot30/05 Léo PEROTIN
13 le Bail

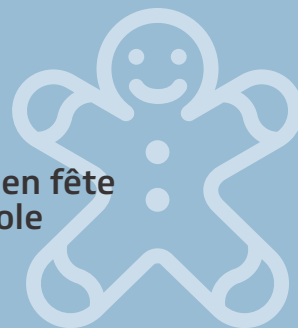
4

septembre

Forum des associations
9h-12h

25

septembre

Pleumeleuc en fête
pour son école

11

novembre

Cérémonie du souvenir

3 et 4

décembre

Téléthon

23/01 Angélique
CHARPENTIER –
Brendan DELACROIX26/06 Paulina KONYCKA -
Thomas NOUVEAU24/04 Marie-Pierre
LE CARVENNEC –
Alexis ALLÉE

10/02 Magali COLLET

17/03 Yann GICQUEL

19/02 Gérard GLOCHON

22/03 Jean-Luc CLOÂTRE

27/02 Alban AMICE

24/03 Jeannine HUSSON

10/03 Elise DAVID épouse
BEAUCHERELDécès de
personnes
nées à
Pleumeleuc

Fin 2020

11/11 Jean RICHARD né le
26/11/192724/01 Denise LARDOUX née
le 25/02/192729/01 Yvette MARQUER née
le 05/03/193022/02 Catherine TOSTIVINT
née le 02/01/193325/03 Yvette GUILLEMOIS née
le 16/09/192826/03 Denise DEFFAINS née le
28/01/1930

ASSOCIATIONS SPORTIVES

> **Association Sportive de Pleumeleuc (ASP)** composée de diverses sections sportives
Mail : asp35137@gmail.com

> **ASP Section Basket**
Mail : pleumeleucbedeebasket@gmail.com

> **ASP Section Course à pied**
Mail : pleumeleucrun@gmail.com / Site internet : <https://www.pleumrun.com/>

> **ASP Section Cyclo-détente**
Mail : asp35137@gmail.com

> **ASP Section Foot**
Mail : footusbp@gmail.com / Site internet : <http://usbpfot.fr/>

> **ASP Section Gym**
Mail : asp.gym.pleumeleuc@gmail.com / Site internet : <http://asp-gym-pleumeleuc.blogspot.fr/>

> **ASP Section Musculation**
Site internet : <http://aspmusculation.wordpress.com>

> **ASP Section Pétanque**
Mail : asp35137@gmail.com

> **ASP Section Tir à l'Arc**
Mail : arcelia@archers-broceliande.fr / Site internet : <http://www.archers-broceliande.com>

> **ASP Section Volley**
Mail : volley.pleumeleuc.bedee@gmail.com / Site internet : <http://www.volley-pleumeleuc-bedee.ass0.com>

> **YOGA Bédée-Pleumeleuc**
Mail : yoga35137@gmail.com / Site internet : <https://yogabedeepleumeleuc.fr/>

> **Tennis Club de la Vaunoise**
Mail : tcvaunoise@fft.fr / Site internet : <http://www.club.fft.fr/tcvaunoise>

ASSOCIATIONS SOCIALES

> **Anciens Combattants (ACPG - CATM)**

> **Club des aînés ruraux**

> **Familles Rurales** - Organisation des bourses aux vêtements, atelier créatif, espace jeux «Bout'chou», carnaval, Halloween,
Mail : frespaceboutchou@gmail.com

ASSOCIATIONS CULTURELLES

> **Association Culture et Théâtre**
Mail : culturetheatre35@gmail.com

> **Crayon d'art**
Mail : cedrinelouise@wanadoo.fr

> **Ludothèque Mille et un jeux**
Mail : ludotheque1001jeux@gmail.com

COMITÉ DE JUMELAGE

> **Comité de jumelage et d'amitiés internationales** - Jumelage avec Llanfairfechan, ville du Pays de Galles
Mail : jumelage.pleumeleuc@yahoo.fr / Site internet : <http://jumelagepleumeleuc.internet-35.fr/>



Vos associations pleumeleucoises

ASSOCIATIONS DE LOISIRS

> **Amicale Laïque**

> **Association Communale de Chasse (ACCA)**

> **Association Pleumeleucoise de Pêche**

> **Atelier Créa Passion**

> **Club Informatique Pleumeleuc**
Mail : clubinfopleum@gmail.com

> **Evi Danse**
Mail : evidanse35@free.fr / Site internet <https://evidanse35.fr/>

> **Les Sentiers de la Vaunoise**
Mail : contact@sentiersvaunoise.fr / Site internet : www.sentiersvaunoise.fr

> **Rire, être et bien être - Yoga du rire**
Mail : rireetreetbienetre@gmail.com

> **Union Colombophile Bédée - St Gilles - Pleumeleuc**
Site internet : <https://unioncolombophilebedee.jimdo.com>

ASSOCIATIONS SCOLAIRES

> **Association de Parents d'Elèves des Ecoles Publiques**
Mail : apepleumeleuc@gmail.com

> **APEL Ecole Privée** (Association de Parents)
Mail : apelsaintmelaine35137@outlook.fr / facebook : <https://www.facebook.com/apelsaintmelaine35137>

> **Div Yezh Pleveleg** - Association de Parents d'élèves pour l'enseignement du/en breton à l'école publique.
Mail : div.yezh.pleveleg@gmail.com / Facebook : <https://www.facebook.com/Div-Yezh-Pleveleg-100255362052920/>

AUTRES ASSOCIATIONS

> **OGEC École Saint Melaine** (Organisme de gestion)
Mail : ogec35137@gmail.com

> **Comité d'Animation de Pleumeleuc**
Organisation de manifestations culturelles, sportives et festives

> **Pleumeleuc-Initiatives-Citoyennes**
Initier, entreprendre et animer des activités citoyennes sur Pleumeleuc
Site internet : <http://www.net1901.org/association/PIC--PLEUMELEUC-INITIATIVES-CITOYENNES,1304760.html>

> **Passerelle** - Association sur l'histoire du patrimoine
Mail : passerelle.pleumeleuc@gmail.com

> **Paroisse Saint-Louis Marie en Brocéliande**
Mail : paroissesaintlouismarie@gmail.com / Site internet : <http://www.paroissesaintlouismarieenbroceliande.fr>

> **Bonsaï club de la Vaunoise**
Mail : bonsaiclublavaunoise@gmail.com