

Jeunesse



RENOUVELLEMENT
DU CMJ



Sport
1^{ère} édition
du relais
nature



Vie associative
ZoomPleum,
arrêt sur image

Vie communale

UN NOUVEAU CONSEILLER DÉLÉGUÉ

Vivre à Pleumeleuc

Le Magazine
d'informations
de la ville
de Pleumeleuc

Juin 2023
N° 121

DOSSIER
ESPACES VERTS



Disparition Albert Delamarre

Albert Delamarre s'est éteint le 18 avril à l'âge de 96 ans. Né en octobre 1926 à Pleumeleuc, il s'est investi toute sa vie pour sa commune et le bien collectif. Maire de 1977 à 1995, il a marqué l'histoire aussi bien par les valeurs qu'il transmettait que par les projets qu'il a menés. Si la commune dispose aujourd'hui d'un accès rapide vers la RN12, elle le doit à son ancien maire et son équipe. Albert Delamarre a également participé à la création de la communauté de communes. ●

Civisme Bricolage et jardinage... dans le respect des autres

Le week-end et les jours fériés sont des journées idéales pour bricoler ou jardiner chez soi. Mais, par respect des voisins, tout n'est pas autorisé.

UN ARRÊTÉ PRÉFECTORAL

Les nuisances sonores sont encadrées par un arrêté préfectoral qui interdit l'utilisation d'outils « susceptibles de causer une gêne pour le voisinage en raison de leur intensité sonore ou des vibrations transmises » tous les jours de 20h à 8h. Au-delà de ces horaires, chacun doit faire appel à son sens civique afin d'éviter de déranger ses voisins et ainsi de permettre à chacun de profiter de son environnement en toute quiétude.

Ceci concerne donc les outils de bricolage tels que perceuses, scies électriques, tronçonneuses, mais aussi les tondeuses à gazon. En cas de non-respect de la réglementation, le code pénal prévoit une amende de 68€ et la confiscation de l'objet à l'origine des nuisances... ●

LA MAIRIE À VOTRE SERVICE

14 rue de Rennes
35137 Pleumeleuc
Tél : 02 99 06 15 60
Fax : 02 99 06 11 60
www.pleumeleuc.bzh
accueil@pleumeleuc.bzh



Responsable de publication :
Anne-Sophie Patru, maire
Réalisation : Acis&Galaté -
Impression : Imprimerie
Hauts de Vilaine
Distribué par ASERVIA



Actualités

Un nouveau Pleum'Infos

Nous l'évoquions dans le dernier numéro de Vivre à Pleumeleuc, le nouveau Pleum'Infos est arrivé le 7 avril. Pleum'Infos vous permet de retrouver régulièrement les actualités de la commune : agenda des principales manifestations, informations municipales, informations majeures des associations, ...

UNE PRÉSENTATION MODERNISÉE

Conçue par le groupe de travail communication, composé d'habitants et d'élus municipaux, la nouvelle version est plus moderne, colorée et lisible. Les membres du groupe de travail ont souhaité identifier chaque type d'information par un pictogramme et une couleur différente afin de faciliter la lecture.

UNE PARUTION TOUTES LES DEUX SEMAINES



Une autre nouveauté est la périodicité qui passe d'hebdomadaire à toutes les deux semaines. L'objectif est d'offrir des informations nouvelles à chaque parution et de limiter les répétitions d'une semaine sur l'autre.

DE MULTIPLES CANAUX DE DIFFUSION

Le nouveau Pleum'Infos reste disponible en version papier dans les commerces (boulangerie Bethuel, Le Coin du Goût, La Tulipe, Tiff'Annie Coiffure, Couleur Zen, La Speranza, Boucherie Charnel) et en mairie. Il est aussi disponible sur le site internet de la commune (www.pleumeleuc.bzh) ainsi que sur l'application mobile intramuros (téléchargeable sur Play Store et Apple Store). Il est dorénavant possible de le recevoir par mail à chaque publication. Pour cela il suffit d'envoyer un mail à communication@pleumeleuc.bzh pour être ajouté à la liste de diffusion. ●

EN BREF

- P.2** > **Civisme**
Bricolage et jardinage...
dans le respect des autres
- > **Actualités**
Un nouveau Pleum'Infos

SAVOIR

- P.4** > **Jeunesse**
- Renouvellement du CMJ
- Des aides pour les jeunes
- P.5** > **Des agents... un métier**
Équipe d'animation
- > **Climat**
Fortes chaleurs, adoptez les bons réflexes
- P.6** > **Scolaire**
Nouvel aménagement au groupe scolaire
- Enfance**
Moins de déchets au restaurant scolaire
- P.7** > **Vie communale**
Un nouveau conseiller délégué
- > **Développement durable**
L'eau, un enjeu collectif

COMPRENDRE

- P.8** **Espaces verts**
L'ENTRETIEN RAISONNÉ
POUR PROTÉGER LA NATURE

DÉCOUVRIR

- P.10** > **Jumelage**
Destination Llanfairfechan
- > **Cadre de vie**
Des jeunes très impliqués
- P.11** > **Sport**
1^{ère} édition du relais nature
- P.12** > **Événement**
Les classes 3, un retour réussi
- > **Environnement**
Les feuilles mortes, un atout pour votre jardin
- P.13** > **Scolaire**
Réinventer les cours d'écoles
- > **La saviez-vous ?**
Bacs de collecte des déchets
- P.14** > **Vie associative**
ZoomPleum, arrêt sur image
- > **Vie communale**
Accueil des nouveaux habitants
- P.15** **État civil**

Les plaisirs de l'été



L'été est là avec le soleil et ses chaleurs associées, marquant la fin de l'année scolaire et la joie pour les enfants de se retrouver en grandes vacances.

Dans ce magazine, vous verrez ô combien notre jeunesse, des enfants aux adolescents, s'implique dans la vie communale. Des plus jeunes élus du Conseil Municipal des Jeunes aux plus âgés qui nous font partager leur vision de Pleumeleuc dans les années à venir, ils sont la relève de demain. Au sein de la collectivité, toute l'équipe du service enfance jeunesse est là pour les aider à se construire, à grandir et prendre du plaisir.



L'été, c'est aussi la période idéale pour prendre du bon temps et profiter des animations organisées par les associations pleumeleucoises. Aux nombreuses animations du printemps, se succèdent les traditionnelles fêtes des écoles avant de terminer en apothéose avec la Fête du 14 juillet. Elus, agents et bénévoles ont préparé un programme sportif, animé et festif à destination de toutes les générations. C'est le rendez-vous convivial par excellence !

Au quotidien, c'est le moment de sortir en famille, profiter de la Nature et de ses chemins ombragés. Vous pourrez découvrir, dans le dossier central, l'intérêt d'une gestion raisonnée de nos espaces naturels, de la préservation de nos arbres jusqu'à l'intérêt des prairies fleuries.

Je conclus cet édito en ayant une pensée pour Albert Delamarre, Maire honoraire, décédé au mois d'avril. Il aura beaucoup donné pour le bien commun et restera un des grands bâtisseurs de Pleumeleuc.

Bel été à chacun d'entre vous !

Anne-Sophie Patru, Maire



Jeunesse

Renouvellement du CMJ

Le Conseil Municipal des Jeunes (CMJ) a été renouvelé en novembre 2022. Ce sont 11 élus de 10 à 14 ans qui vont porter les projets des jeunes de la commune. Nous avons rencontré Allan, Dimitri, Ludmilla, Lucien et Milio qui nous ont parlé d'eux et de leurs actions.

➤ Pourquoi vous êtes-vous présentés au CMJ ?

La première raison est que nous voulions participer à la vie de la commune, car cela nous intéresse de construire des nouvelles choses dans Pleumeleuc. Et puis j'avais des idées et l'envie de les partager (Lucien).

Que faites-vous lors de vos réunions ?

Nous discutons des améliorations à apporter. Nous avons formé des groupes de travail autour du sport, de l'environnement, de l'aménagement du territoire, de la culture, des loisirs et de l'intergénérationnel (Allan). Nous partageons nos idées et nous réfléchissons à la mise en place de projets.

Que voulez-vous apporter aux jeunes de Pleumeleuc ?

J'aimerais que vivre dans cette commune soit épanouissant (Dimitri), non seulement pour les jeunes mais aussi pour les personnes âgées (Ludmilla). Nous aimerions impliquer les jeunes dans la vie quotidienne à Pleumeleuc en les invitant à faire des activités sportives, à respecter leur environnement, à connaître davantage l'histoire de la commune en proposant des rencontres intergénérationnelles. Notre objectif est de communiquer et de donner envie aux jeunes de la commune de participer aux événements organisés par le CMJ et les associations (Milio). ●



Jeunesse

Des aides pour les jeunes



La commune et Montfort Communauté proposent différentes aides, dont certaines à destination de nos jeunes. Focus sur le BAFA

➤ UN BAFA DE TERRITOIRE

Pour se faire un peu d'argent de poche, certains jeunes, à partir de 16 ans, peuvent choisir de devenir animateur dans un centre de loisirs. Pour cela ils ont besoin du Brevet d'Aptitude aux Fonctions d'Animateur (BAFA). Mais passer ce brevet coûte cher : environ 1000 € pour les deux sessions de formations obligatoires. Pour rendre cette formation plus accessible, Montfort Communauté a organisé en février 2023, au Lac de Trémelin, une session de stage théorique (1^{ère} partie du BAFA) à destination des jeunes du territoire, pour un montant de 100 €. Le reste du coût étant financé par l'intercommunalité.

UNE AIDE DE LA COMMUNE

Par ailleurs, Pleumeleuc propose une aide financière aux jeunes pour passer le BAFA. Ainsi, en 2023, une jeune fille de Pleumeleuc a été aidée et pourra poursuivre sa formation. En contrepartie elle devra effectuer son stage pratique au centre de loisirs de Pleumeleuc. Pour connaître les conditions, contacter Virginie Colombel-Guillard (enfance-jeunesse@pleumeleuc.bzh). ●



Des agents... un métier

ÉQUIPE D'ANIMATION

43 agents travaillent dans la commune au sein des différents services : éducation, culture, accueil, entretien, ... Nous avons rencontré Aurélie, Myriam, Séverine et Christophe qui nous parlent de leur métier d'animateur.

> En quoi consiste votre métier d'animateur ?

Nous accueillons les enfants sur les temps périscolaires (avant et après l'école) et extrascolaires (le mercredi ou pendant les vacances). Nous leur proposons des activités que nous essayons de varier : activités manuelles, culturelles, sportives, ...

Mais nous sommes surtout là pour que les enfants prennent du plaisir. Tout en nous assurant de leur bien-être et aussi de leur hygiène ainsi que leur sécurité physique et affective. Nous veillons

également à être à l'écoute et soignons les bobos, réglons les conflits.

Les parents vous voient lorsqu'ils déposent et viennent rechercher leurs enfants. Mais qu'est-ce qu'ils ne voient pas ?

Ils ne voient pas toute la préparation en amont de l'accueil des enfants. Par exemple pour les vacances nous décidons d'un thème et recherchons des activités et des jeux. Nous devons pour cela être innovants afin de proposer des programmes qui pourront

plaire à tous les enfants.

Quelles sont les satisfactions de votre métier ?

Notre plus grande satisfaction est de voir le sourire des enfants et les entendre dire « c'était génial, on a passé une bonne journée ! ». Nous les voyons aussi grandir et évoluer. Et bien sûr nous apprécions lorsque les parents nous remercient pour les activités proposées ou tout simplement pour nous être occupés de leurs enfants. Et surtout, ce métier est tous les jours nouveau, il n'y a pas de routine.

Quelles sont les difficultés ?

Il y a d'abord la reconnaissance de notre métier. Le « et à part ça tu fais quoi comme travail ? » n'est pas qu'une légende.

Au-delà, il y a les locaux : nous sommes une petite commune, ce qui nous oblige à partager les locaux avec l'école. Ce n'est pas toujours simple...

Quelles sont les qualités nécessaires pour exercer ce métier ?

Nous devons être patients, créatifs, à l'écoute. Mais aussi toujours dynamiques, avoir la « pêche » avec les enfants.

Nous devons aussi travailler en équipe car la cohésion est indispensable pour des journées réussies. ●

Climat

Fortes chaleurs, adoptez les bons réflexes

L'été arrive et, avec lui, le risque de subir de fortes chaleurs. Voici quelques conseils pour les personnes les plus fragiles.

> DES POINTS DE FRAÎCHEUR DANS LA COMMUNE

Il est possible de se rafraîchir à l'Étang des Forges, au lavoir, au chemin de l'Orme ou encore dans les différents parcs et squares de la commune.

En cas de vigilance canicule, Pleumeleuc renouvellera l'ouverture de la salle Cachou (à côté de la mairie) pour les personnes ressentant le besoin de se mettre au frais. Si vous êtes concernés, vous pouvez contacter la mairie.

ET TOUJOURS DES BONS RÉFLEXES

Dès que la température augmente, il est indispensable d'adapter ses comportements : boire beaucoup d'eau,



porter des vêtements clairs, rester au maximum à l'abri et au frais et adapter son alimentation en consommant des aliments riches en eau, tels que fruits et légumes. ●



Scolaire

Nouvel aménagement au groupe scolaire

Pour ceux qui fréquentent la cour maternelle du groupe scolaire, il est comme une verrue présente depuis des années. À l'origine utilisé pour accueillir une classe, le bâtiment modulaire est de moins en moins utilisé depuis l'extension du groupe scolaire en 2012.

DE NOUVEAUX BESOINS
Afin de pouvoir accueillir une potentielle nouvelle classe à la rentrée 2023 (décision en attente de confirmation par le rectorat), la commune commence à réaménager les locaux du groupe scolaire. Pour cela il a été décidé d'utiliser ce bâtiment pour en faire un local utilisable par les animateurs dans le cadre du centre de loisirs.

LE SERVICE BÂTIMENT EN ACTION
C'est une rénovation intégrale qui est réalisée par les agents du service bâtiment tant à l'intérieur (électricité, isolation,

cloisons et revêtements de sol) qu'à l'extérieur grâce à la pose d'une nouvelle couverture en bac acier et d'un bardage de type douglas. La réalisation en régie par les services techniques permet de limiter le coût des travaux, qui sont estimés à 20 000 €. Une demande de subvention est en cours auprès de la CAF pour participer financièrement à cette opération. ●



Enfance

Moins de déchets au restaurant scolaire

Depuis de nombreuses années Pierrette Pradels et son équipe luttent contre les déchets dans les assiettes de nos enfants.

OPÉRATION TRI DES DÉCHETS

Après avoir mis en place un service adapté à l'appétit de chaque enfant (quantité ajustée en fonction des demandes des enfants), l'équipe du restaurant scolaire poursuit ses efforts pour limiter les déchets. Elle a ainsi réalisé en janvier 2023 une opération pour limiter la production de déchets.

Tous les enfants ont trié les restes de leurs repas en 4 catégories : papiers et emballages, aliments qui vont au compost, aliments qui ne vont pas au compost et pain.

Le compost est réutilisé par les agents des services techniques pour les espaces verts de la commune. Le pain, quant à lui, est donné à une association pour nourrir des animaux.

En complément, les pichets d'eau non vides sont collectés dans une cuve de récupération pour permettre d'arroser les jardins de l'ALSH durant l'été.

UN RÉSULTAT TRÈS SATISFAISANT

À la fin de chaque service une pesée des déchets était faite avec les enfants afin de leur permettre de se rendre compte de la quantité de déchets. Les résultats sont très bons puisque ce ne sont que 0,01 € en moyenne par enfant et par repas qui sont gaspillés. ●



Un nouveau conseiller délégué

Michel Heuzé, conseiller municipal depuis 2020, a été nommé « conseiller délégué à la tranquillité publique et au devoir de mémoire ». Nous l'avons rencontré pour qu'il nous en dise un peu plus...

Bonjour Michel, pouvez-vous vous présenter ?

Je suis un pur breton, né à Redon. Je suis rentré en gendarmerie à 18 ans et j'y suis resté 40 ans. J'habite dans la campagne de Pleumeleuc et je suis conseiller municipal depuis 2020. J'ai ainsi pu découvrir les rouages de la vie municipale. Récemment, Anne-Sophie Patru m'a sollicité en raison de l'augmentation des incivilités. J'ai accepté car je pense que mon expérience peut être utile à la commune.

En quoi consiste votre délégation ?

Le premier aspect concerne la tranquillité publique pour laquelle ma mission est d'œuvrer pour le respect du vivre ensemble, de la propriété privée et de la propriété communale. Nous constatons par ailleurs qu'il y a une différence de perception, d'attentes, entre les anciens pleumeleucois et les habitants néo-ruraux (les anciens citadins qui s'installent à Pleumeleuc). Nous souhaitons contribuer au respect des différences et des modes de vie de chacun. Et aussi mettre en place la participation citoyenne.

Pour ce qui concerne le devoir de mémoire, j'ai pour ambition de continuer à impliquer les jeunes à nos événements mémoriels,

essentiellement les commémorations des deux guerres, et renforcer la participation des associations à ces mêmes événements.

Avez-vous déjà des projets ?

Oui, avec l'aide de l'association Passerelle et du conseil municipal des jeunes, nous envisageons d'afficher les portraits des anciens combattants sur le monument aux morts. Nous aimerions également citer les morts de la commune lors des commémorations afin de les garder vivants dans nos mémoires.

Vous avez évoqué la participation citoyenne. Pouvez-vous nous en dire plus ?

Il s'agit d'une convention signée entre une commune, l'État et la gendarmerie afin d'améliorer la prévention et la lutte contre la délinquance. L'objectif est d'impliquer les habitants afin de développer la prévention et de signaler les incivilités ou les comportements inhabituels directement aux forces de l'ordre pour améliorer l'efficacité des interventions.

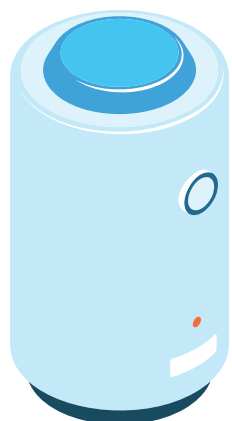
Il est question pour les habitants d'une



démarche purement bénévole, dans le respect de chacun.

Nous sommes en train de travailler sur ce projet et nous organiserons une réunion publique d'ici la fin de l'année pour le présenter aux personnes intéressées. ●

Si vous constatez des problèmes liés au civisme ou à la tranquillité, vous pouvez nous contacter par mail : tranquillite@pleumeleuc.bzh



Développement durable

L'eau, un enjeu collectif

Les périodes de forte sécheresse que nous avons connues et qui risquent de se reproduire font de la gestion de l'eau un enjeu crucial pour chacun et notamment pour la commune.

DES RÉCUPÉRATEURS D'EAU

La situation des nappes phréatiques impose aux particuliers et aux collectivités de limiter fortement leur consommation d'eau. La commune de Pleumeleuc s'est saisie de cette problématique depuis quelques années. Ainsi lors de la réalisation du terrain synthétique il avait été décidé d'ajouter une cuve de récupération des eaux de pluie (voir Vivre à Pleumeleuc n°119 de juillet 2022).

Dans la poursuite de cette politique d'économie d'eau, une cuve de 3000 litres est en cours d'installation au cimetière à proximité de l'abri du Pèlerin. Elle sera mise en service dans l'été.

Cette réserve permettra à terme de remplacer totalement la fourniture d'eau via le réseau d'eau potable pour l'arrosage et le nettoyage des tombes. ●



Espaces verts

Gestion
différenciée

L'ENTRETIEN RAISONNÉ POUR PROTÉGER LA NATURE

Il est bien connu que Pleumeleuc est une ville à la campagne. C'est un des attraits de notre commune. C'est pour cela que la végétation et son entretien sont au cœur de nos préoccupations. Nous avons voulu profiter de ce numéro de *Vivre à Pleumeleuc* pour faire un tour d'horizon des besoins des végétaux, des bonnes pratiques et de quelques nouveautés.

Protégeons nos arbres

> Avec les records de chaleur enregistrés l'été dernier, nous avons tous mesuré la chance d'avoir des arbres créant des îlots permettant de nous rafraîchir et d'abaisser la température ressentie. Les phénomènes de chaleurs importantes tendant à se reproduire, l'arbre doit être notre allié. Nous devons en prendre soin et le conserver. Les arbres servent aussi de refuge pour de nombreuses espèces d'oiseaux et de mammifères.

Afin de préserver ces lieux importants pour la reproduction et l'alimentation, il est vivement recommandé de ne pas tailler les haies et arbres entre le 15 mars et le 31 juillet. Les tailles durant cette période peuvent avoir de graves conséquences sur le cycle biologique de la faune et contribuer au déclin de la



biodiversité.

Il faut aussi savoir que la taille de l'arbre n'est pas utile à son bon développement, mais peut être nécessaire pour des raisons de sécurité (proximité de réseaux, passages piétons, branches fragilisées...).

La taille des arbres peut même se révéler très perturbante pour celui-ci si elle est réalisée en période de montée de sève (printemps). La période de taille idéale se situe en fin d'automne/début d'hiver car elle est peu impactante pour l'arbre.

Le service espaces verts de la commune utilise ce calendrier pour planifier les interventions sur les arbres du domaine public, d'année en année. Toute demande d'élagage réalisée en dehors de cette période ne pourra être satisfaite. Néanmoins, si elle est justifiée, elle sera programmée pour l'hiver suivant. ●

Gestion différenciée

> Après l'obtention du prix « Zéro phyto » en 2014, la commune s'est inscrite dès 2017 dans les principes du développement durable en instaurant la gestion différenciée des espaces verts. Cela consiste à adapter leur entretien selon leur fréquentation, usage et localisation. Cette méthode de gestion repose sur une réelle volonté portée par la municipalité de faire face aux préoccupations environnementales et sociales, et à l'augmentation des surfaces à entretenir, tout en maîtrisant l'augmentation des coûts de fonctionnement liés au personnel et à la maintenance du matériel.

Plusieurs zones ont été définies avec une politique d'entretien correspondant. Par exemple, en bénéficiant d'un entretien limité, le parc de l'Evelinain permet à chacun de s'épanouir : enfants, promeneurs. Pourtant, cela reste une zone où la biodiversité prend toute sa place.

Ces pratiques impliquent aussi un changement de regard sur le degré de « propreté » : être plus tolérant et revoir sa perception des espaces verts et de l'esthétique de l'espace public afin de tenir compte de ces pratiques plus naturelles de gestion. L'enjeu est important : la flore spontanée joue un rôle remarquable dans la biodiversité en intervenant dans toute une chaîne naturelle avec de nombreuses interactions entre animaux (insectes pollinisateurs) et autres végétaux. Sur l'espace public comme chez les particuliers, il existe un réel intérêt à ne plus faire du végétal un ennemi à maîtriser, mais un partenaire avec qui cohabiter.

Alors que les impacts du réchauffement climatique sont nombreux et tendent à s'intensifier, les élus envisagent d'effectuer un bilan de ces 6 années de gestion différenciée avec la contribution des habitants. L'un des enjeux majeur est de réussir à combiner la préservation de la biodiversité et l'acceptabilité pour les usagers. ●



Les jardins partagés du Pic vert



> Suite à la proposition d'habitants de créer un espace dédié au jardinage, une parcelle communale a été mise à disposition pour la réalisation de jardins partagés situés au parc des oiseaux.

En lien avec l'association « Vert le jardin », le but de cet équipement est de partager des méthodes de culture respectueuses de l'environnement. C'est aussi un espace voué à être un lieu d'échange entre les jardiniers, où la convivialité se cultive ! Un abri destiné au rangement de l'outillage permettra de récupérer les eaux de pluies pour l'arrosage des jardins. Ce projet a été lauréat du dispositif France Relance. ●

Si vous souhaitez rejoindre le groupe de jardiniers, n'hésitez pas à contacter Lisa Pierre de l'association Vert le Jardin - 09 83 70 32 47 35@vertlejardin.fr

Prairies fleuries

> Vous les avez sûrement remarquées ! La collectivité a créé plusieurs zones de « prairies fleuries », dans lesquelles diverses fleurs poussent en abondance, comme au Parc des Oiseaux. Ces zones profitent à la faune qui s'y développe sereinement et permettent à chacun de profiter d'un cadre coloré. Ce joli coin accueille de nombreux insectes utiles pour la biodiversité : les pollinisateurs comme les abeilles, mais aussi les papillons et autres insectes butineurs qu'il convient de protéger. Ces aménagements permettent de diminuer les grandes surfaces de gazon à tondre et donc la consommation de carburant. ●



Jumelage

Destination Llanfairfechan

Comme tous les deux ans, le comité de jumelage de Pleumeleuc a organisé en mai un voyage au Pays de Galles pour rendre visite aux habitants de Llanfairfechan. Il est de tradition qu'un représentant de la municipalité se joigne aux voyageurs. Cette année c'est Delphine Youbou, conseillère municipale, qui a accepté d'y aller.

Bonjour Delphine, pourquoi vous êtes-vous portée volontaire pour ce voyage ?

En 2018 nous avons accueilli une famille de gallois lors d'un précédent échange. Nous avons trouvé l'expérience enrichissante et avons gardé des contacts avec la famille. Nous espérons pouvoir à notre tour lui rendre visite. Lorsque Anne-Sophie Patru a sollicité les élus, j'ai saisi l'opportunité. D'autant plus que mon plus jeune fils est désormais en âge de supporter le voyage (14 heures

entre car et bateau). Nous avons donc pu y aller en famille.

Comment s'est passé le séjour sur place ?

Nous avons eu un excellent accueil de la part des gallois et de multiples activités organisées.

Les enfants et jeunes pleumeleucos ont été accueillis une journée dans les écoles, collèges et lycées afin de leur faire découvrir le fonctionnement scolaire au pays de Galles.

Il y a eu de multiples visites de villes et

parcs autour de Llanfairfechan ainsi que des repas avec l'ensemble des participants français et gallois. Mais aussi des jeux et même un tournoi de pétanque. La nouvelle Maire de Llanfairfechan était aussi présente et a confirmé l'intérêt de sa commune pour ce jumelage.

Que représente le jumelage pour une commune comme Pleumeleuc ?

Il s'agit d'une excellente manière de s'ouvrir à une culture légèrement différente de la nôtre et aussi de pratiquer la langue anglaise. Lorsque nous allons là-bas, nous sommes, par exemple, émerveillés par le paysage vallonné et sauvage. Et lorsqu'ils viennent en France ils adorent le paysage qui nous semble banal, mais qui est totalement différent du leur.

Comment tirer profit de ce jumelage ?

Les écoles, et notamment les parents de la classe bilingue sont en train d'essayer de mettre des actions en place pour poursuivre et renforcer les échanges.

D'une manière générale ce jumelage doit constituer une opportunité pour apporter quelque chose de différent dans la vie quotidienne. Chacun peut s'en saisir et proposer des idées autour de l'échange franco-gallois.

Il faut sensibiliser au maximum les jeunes et les familles, cela leur donnera une ouverture supplémentaire. ●

Contact

jumelage.pleumeleuc@yahoo.fr

Cadre de vie

Des jeunes très impliqués

Nous annonçons dans notre dernier numéro une étude concernant le renouvellement du bourg de Pleumeleuc. Celle-ci a été lancée le 4 février par une balade urbaine regroupant habitants et élus. Elle se poursuit actuellement via des ateliers visant à faire émerger des idées nouvelles pour construire le Pleumeleuc de demain.

Parmi les habitants participant aux travaux, Annaëlle, Enzo et Mathieu ont 17 ans et se sentent déjà très impliqués dans leur commune.

Bonjour, pouvez-vous vous présenter ?

Nous avons tous les trois 17 ans et sommes scolarisés en première dans

des lycées à Rennes ou à Montfort-sur-Meu, dans différentes filières.

Pourquoi avoir rejoint le groupe de travail ?

Lorsque la municipalité a lancé le groupe de travail elle a fait un appel à volontaires pour y participer et a aussi





Sport

1^{ère} édition du relais nature

La commune de Pleumeleuc a accueilli, dimanche 14 mai, la première édition du Relais Nature de Montfort communauté. Cette course à pied, organisée sous forme de relais de 6 à 13 km, a réuni plus de 150 coureurs et marqué les 30 ans de la communauté de communes.

UNE COURSE INTER-COMMUNALE...
Initié à Pleumeleuc en 2019, avec l'objectif de traverser les 8 communes de Montfort communauté, le circuit fut co-construit avec les adjoints de chaque commune ainsi que les quatre clubs de running, au sein d'un groupe de travail supervisé par le service sports de Montfort Communauté. Ce sont 33 équipes,

composées de trois à cinq coureurs, qui se sont élancées depuis la place des voyages, à Pleumeleuc, pour une boucle de 51 kilomètres.

Le circuit a traversé de nombreux sites comme le lac de Trémelin à Iffendic, la piste d'athlétisme de Montfort-sur-Meu, le site de la Hunaudière à Talensac, les jardins familiaux du Fresne à Breteil, l'étang du

Blavon à Bédée ou encore les sentiers de la Vaunoise à Pleumeleuc.

...ET DES FESTIVITÉS À PLEUMELEUC

Le départ et l'arrivée se tenant à Pleumeleuc, c'était l'occasion rêvée pour organiser quelques festivités en marge de la course. Ainsi, plusieurs associations accompagnées de l'école de musique du Pays de Brocéliande ont créé ambiance et animations sur la Place des Voyages en attendant l'arrivée des coureurs. Quelques producteurs locaux s'étaient également donné rendez-vous pour un marché. Cette épreuve a créé un bel élan de solidarité entre les 8 communes du territoire puisque plus de 120 bénévoles venus de toutes les communes ont contribué à l'organisation et à la réussite de cette manifestation. ●



tiré des habitants au sort et leur a envoyé un courrier pour les solliciter. Cela a été notre cas et nous avons saisi cette opportunité.

Que pensez-vous de la démarche ?

C'est une bonne initiative car on nous demande notre avis. Et il est important de faire participer les habitants sur le développement de la commune. De plus cela permet de créer un lien entre les différentes générations et de confronter les avis.

Qu'est-ce que les jeunes peuvent apporter à ce type d'ateliers ?

Notre dynamisme et notre créativité ! Et surtout un autre point de vue. Nous fréquentons tous les jours les espaces urbains à pied, donc nous espérons pouvoir apporter un plus aux discussions.

Que reprenez-vous des différents ateliers auxquels vous avez participé ?

Tout d'abord le travail s'effectue dans une bonne ambiance, il y a une bonne cohésion et une bonne entente entre les participants. Et concernant le fond,



il y a beaucoup d'idées nouvelles, de changements proposés. Cela donne envie de voir comment ces idées vont être utilisées. ●

Scolaire

Réinventer les cours d'écoles

Les périodes de fortes chaleurs connues en 2022 ont renforcé la prise de conscience du besoin d'apporter des îlots de fraîcheur dans nos communes. Sous l'impulsion des élus municipaux, un groupe de travail a été mis en place début 2023 pour penser les futures cours d'écoles du groupe scolaire Le Petit Prince.



UNE LARGE CONCERTATION

Ce groupe de travail regroupe tous les acteurs de l'enfance et de l'éducation : enseignants, ATSEM, animateurs, personnel d'entretien des locaux, représentants des parents et aussi des élus de la commission enfance et jeunesse.

Bien évidemment les élèves seront associés à la réflexion. Mais aussi les agents municipaux des services techniques afin d'apporter leur expertise technique sur la faisabilité, les impacts sur l'entretien et les coûts.

DES OBJECTIFS AMBITIEUX...

MAIS RAISONNÉS

Les premiers échanges ont permis de partager les points forts, les améliorations nécessaires dans les cours

maternelle et élémentaire. Ces premiers constats montrent que si les cours offrent de larges possibilités notamment en raison des leurs grandes tailles et proposent déjà des aménagements intéressants, elles ne sont pas totalement agréables car très bitumées, avec peu de protection contre le soleil ou la pluie et proposant des zones d'activités peu variées, privilégiant souvent les jeux de ballons.

Les participants ont ainsi défini trois

axes d'amélioration : l'amélioration de la protection contre le soleil et la pluie, le partage des espaces et la déminéralisation (remplacement des sols minéraux par des sols perméables).

La réflexion va se poursuivre avec pour objectif de procéder par étapes afin d'étaler les aménagements. Rendez-vous d'ici la fin de l'année pour les premières idées et probablement début 2024 pour les premières réalisations. ●

Le saviez-vous ?

Bacs de collecte des déchets

Afin de protéger la santé des habitants et des agents de collecte et afin de contribuer à la préservation de l'environnement, des recommandations simples mais essentielles doivent être respectées lorsque vous sortez vos bacs vert et jaune :

- > Couverts totalement fermés ;
- > Aucun sac à ordures ménagères à côté ou au-dessus des bacs ;
- > Bacs sortis bien visibles sur le domaine public ;
- > Regroupement des bacs avec ceux des voisins : moins d'arrêts = moins de gaz à effet de serre. ●



Vie associative

ZoomPleum, arrêt sur image

La dynamique associative de Pleumeleuc continue à se renforcer avec de nouvelles associations qui se créent régulièrement. Fin 2022 c'est ZoomPleum qui a vu le jour.

OUVERTE À TOUS

ZoomPleum vise à rassembler les personnes intéressées par la photographie, qu'ils soient débutants ou plus expérimentés. Elle a pour principal objectif de permettre à chacun, quel que soit son niveau et son expérience, de développer ses compétences photographiques.

Dès cette première année l'association a attiré 24 personnes, de 11 à 77 ans.

PARTAGER ET SE PERFECTIONNER

L'association organise régulièrement des rencontres entre ses membres, mais aussi des ateliers, des sorties ou des collaborations avec d'autres communes.

Ces activités permettent de partager les connaissances, de perfectionner les techniques, d'explorer de nouveaux sujets et de se familiariser avec différents styles de photographies.

UNE PRÉSENCE SUR LES ÉVÉNEMENTS LOCAUX

L'association met un point d'honneur à être présente sur Pleumeleuc et le territoire de Montfort Communauté. Après une participation au Téléthon 2022 pour travailler le portrait et la photo de famille, elle a eu le privilège de photographier les coureurs du Relais Nature

Exposition 2023



ZoomPleum

du mois de mai. En juin elle a organisé une exposition à la médiathèque et nous réserve une surprise pour la fête du 14 juillet. ●

Plus d'infos

zoompleum@gmail.com

Vie communale

Accueil des nouveaux habitants

Relancé en 2022 à l'initiative des élus municipaux et de la commission communication et participation citoyenne, l'accueil des nouveaux habitants a eu lieu cette année le 18 mars à la médiathèque.

MIEUX CONNAÎTRE PLEUMELEUC ET ÉCHANGER

Inspirée de ce qui se faisait il y a une vingtaine d'années via un accueil lors de la fête du 14 juillet et le partage du Pleu (brioche en forme de PL), la nouvelle formule a permis de regrouper une quinzaine de nouveaux habitants de la commune. Cela a été l'occasion pour le



Maire et les élus municipaux présents de donner des informations pratiques sur Pleumeleuc afin que les nouveaux pleumeleucois puissent rapidement profiter de tous les atouts de notre commune.

Les échanges qui ont suivi, pendant le traditionnel partage du Pleu, ont permis aux participants de poser des questions, mais aussi

de donner leurs premières impressions sur la commune. Informations précieuses pour les élus à l'écoute de tout ce qui pourrait permettre d'améliorer la vie à Pleumeleuc.

Si vous êtes nouvel habitant de Pleumeleuc et que vous souhaitez participer à l'accueil en 2024, vous pouvez envoyer un mail à : communication@pleumeleuc.bzh ●





23
naissances

05/11 Anaïs DANET TIERCELIN
26, Le Verger

19/12 Mattéa HRISTOV
19, Launay Guillaumet

22/12 Liam PINEAU
51, Les Quatre Routes

31/12 Mahawa DIABY
16, Avenue de la Vaunoise

03/01 Margaux PIRON
3, Allée du Verger

02/01 Eden DUBOIS
6, Square des Loutres

18/01 Giulia GICQUEL
52, La Ricandais

09/02 Léonie LEPLANQUAIS
10, Rue du Clos Barbé

21/02 Gabin LOYER
21, Rue du Bocage

23/02 Aaron KERIPHERIQUE
VESPIER
11, Rue du Moulin

24/02 Anouk DAUZAT
3, Square des Rossignols

17/03 Charlotte VASSEUR
4, Square des Fauvettes

24/03 Judith Le MOULLEC
21, Rue de Romillé

17/04 Timéo LANGOUËT
13, La Monneraie

20/04 Emma BOUHIER ERABIT
5, Rue de l'Hermine

20/04 Noa LEFEUVRE
7, Rue de la Fontaine

21/04 Côme LE NAN NICOLAS
10, Rue Lanjuinais

23/04 Noé PIPEROT
6, Rue Alfred Chiloux

03/05 Raphaël LE CARVENNEC
4, Rue de Bédée

15/05 Hortense BODIN
7, Square des Écureuils

18/05 Dihyad BENLOUCIF
9, Square des Écureuils

26/05 Lya LE RALLE
3, Square de la Monnerie

01/06 Paul GOUALIN
1, Square des Roitelets

25/03 Emmanuelle BODU –
Vincent CHAPON

01/04 Caroline SOMMAIRE –
Yoan AVRIL

29/04 Gladys MÉNARD –
Yohann MORTELLEC



Tous nos
voeux



Nos
peines

28/11 Madeleine RICHARD

12/12 Pierre LEDUC

13/12 Albert BENOIST

20/12 Yvonne SABOUREAU

31/12 Marie BARBIER

19/03 Paulette ROUAULT
épouse FOUVILLE

19/03 Monique ROUAULT

30/03 André AMICE

15/04 Maryvonne GEFFROY
épouse MOUCHOUX

18/04 Albert DELAMARRE

09/05 Joseph FOUREL

10/05 Patrick DIEVAL

21/05 Marie CHEMIN

28/05 Madeleine BENOIST
épouse KOROSTIL

04/06 Sylvie DEMANGEOT

11/06 Loïc LEPAGE



14

juillet

Fête communale

2

septembre

Anniversaire de Montfort
Communauté (Trémelin)

9

septembre

Forum des associations

13

septembre

Rencontres citoyennes
rue Lanjuinais

16

septembre

Inauguration du jardin
partagé (Parc des Oiseaux)

17

septembre

Pleum Zéro déchet

20

septembre

Rencontres citoyennes
La Besneraye



Chaque dernier dimanche
du mois de 10h à 13h

Rassemblement de
véhicules anciens
place des Voyages



PERMANENCE ÉLUS :
1^{ER} SAMEDI DE CHAQUE
MOIS,
10H-12H

45^{ème}
édition

PLEUM' FETE SON



14 JUILLET

A L'ÉTANG DES FORGES

Sangria et Pleu'

Repas Midi et Soir

Restauration rapide-Buvette

Concours de Palets Bretons

Avec la présence de :

Les contrepieds – duo celtique

Miss Trinquettes

Animations tout public

Soirée Dansante 20h30
Feu d'Artifice 23h15

PRÉSENCE DES ASSOCIATIONS

Programme complet sur les réseaux sociaux

et dans vos commerces de Pleumeleuc

*Pensez à réserver vos repas sur HelloAsso ou à la boulangerie

Réservez Midi
Jambon à l'os



Réservez Soir
Paella

